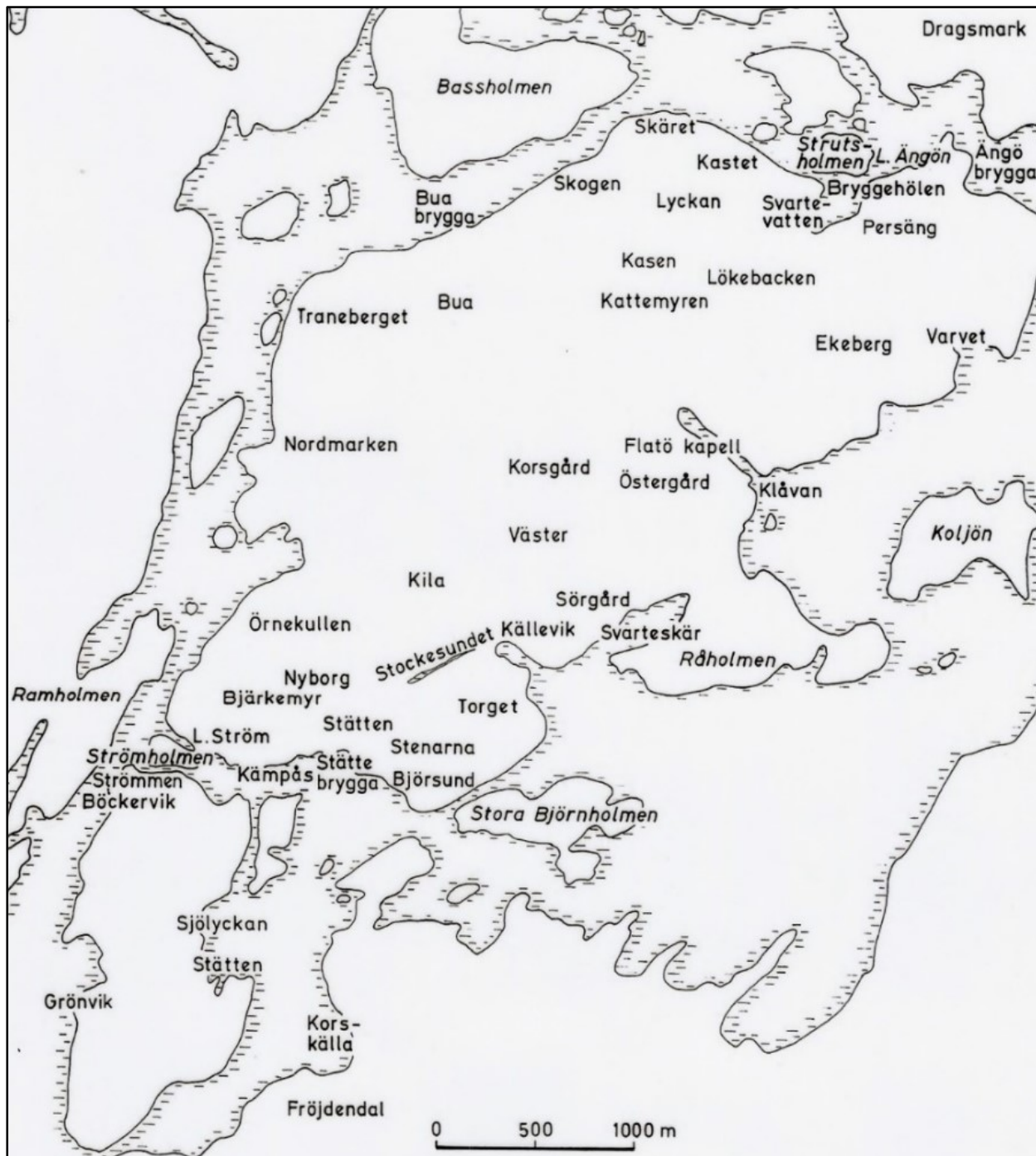


Malön Flatön Ängön

En fotobok om livet på öarna



Sammanställd av
Föreningen Flatön, Flatö-Malö Hembygdsförening och Flatö Kyrkas Vänner



Karta hämtad ur Olof Brattös bok Flatön-Malön-Ängön, Arbetebostad



Foto: perpixel.se

*" Som blågrå dyning bohusbergen rullar
I ödligt majestät mot havets rand
Men mellan dessa kala urtidskullar
Är bördig jord och gammalt bondeland*

*Dit tränger Skagerak med blåa kilar
Och strida strömmar klara som kristall
Och lummig lövlund står med björk och pilar
Och ask och ek vid ladugård och stall"*

Ur "Inbjudan till Bohuslän" av Evert Taube

Malön Flatön Ängön

En fotobok om livet på öarna



Boken är sammanställd av en arbetsgrupp inom de tre föreningarna Föreningen Flatön, Flatö-Malö Hembygdsförening och Flatö Kyrkas Vänner under våren 2016.

Mer information om föreningarna och möjlighet att beställa denna bok finns på www.flaton.se

Omslagsbilden har fotograferats av perpixel.se. Bilden på pärmens baksida är fotograferad av Anders Roxfelt: Kyrkbrygga i Klåva mellan Flatön och Ängön. Ovanstående bild visar Bälögat ut mot Koljöfjorden. De flesta foton har erhållits genom gåvor från privatpersoner på öarna. En del foton kommer från Flatö-Malö Hembygdsförenings arkiv. Vid några fotografier är källa/fotograf angiven.

Tryckt hos Väst kustens Tryckeri, Stenungsund i juni 2016.
ISBN 978-91-639-1315-0

Innehåll

Inledning	4
Jordbruk	8
Båtbyggeri och sjöfart	22
Att ta sig till öarna: Om båtar, färjor och vägar	33
Fiskmjölsfabriken på Malö	48
Handlare på öarna	52
Taube på öarna	60
Sommargäster	64
Flatö kyrka	69
Skolorna på Flatön	77
Aktiviteter	86
En naturskön plats	98
Källhänvisningar	104

Förord

Det finns c:a 230 bofasta på Malön, Flatön och Ängön. På somrarna är vi många fler. Öarna är mångbesjungna av Evert Taube, som var inneboende hos Hulda och Anders Johansson på Ängön en period under 1940-talet. Han skrev om livet på öarna i några av sina böcker och diktade många av sina mest kända visor här. Det har även skrivits flera andra böcker om Malön, Flatön och Ängön.

Behövs då ytterligare en bok? Ja, det tycker vi, eftersom här finns en rik historia av jordbruk, sjöfart och handel. Under arbetet med materialet har vi funnit att vi sitter på en rik fotoskatt, som bör delges så många som möjligt.

Vi hoppas att ni skall finna boken intressant och inse vilka speciella öar det är och vilket aktivt föreningsliv som finns här.

Arbetet med denna bok började vid Föreningen Flatöns 50-årsjubileum våren 2015, då vi gjorde ett bildspel om alla de aktiviteter som varit. Vi bad om bilder och fick in ett enormt fint bildmaterial. De tre föreningarna fann varandra under arbetets gång och en gemensam grupp bildades som har vaskat fram de mest intressanta fotona och sammanställt boken.

Bilderna är indelade i olika kapitel, som tillsammans visar hur livet på öarna har gestaltats genom åren.



Vägen från Råholmen



Föreningen Flatön

Föreningen bildades 1965 när skolverksamheten på Flatön lades ner. Eleverna fick därefter åka till Ellös för att gå i skola. Dåvarande Morlanda kommun lät då föreningen överta de två tomma skolbyggnaderna.

Föreningen Flatöns syfte är att ge öborna en samlingslokal och att genom frivilligt arbete ordna aktiviteter för föreningens finansiering. I första hand för att underhålla byggnaderna samt till allmännyttiga förbättringar inom berörda öar.

Många aktiviteter och mycket verksamhet har under årens lopp bedrivits i skolan. Dop, bröllop, begravningar, fester, kafé, förskola, kurser, föreläsningar och möten. Påskpromenad och loppmarknad är två viktiga aktiviteter i föreningens regi.

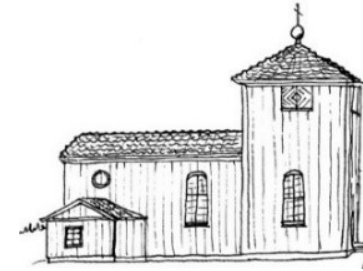


Flatö-Malö Hembygdsförening

Flatö-Malö Hembygdsförening bildades 1985 efter att ha varit en sektion inom Föreningen Flatön. Det över 100-åriga skolhuset blev skolmuseum. Här har öborn sedan 1871 i tre - fyra generationer lärt sig läsa, skriva och räkna.

Fortfarande står skolbänkar med griffeltavlor kvar på sin plats, planscher och kartor hänger på väggarna och i hyllan finns det gamla sockenbiblioteket. I museet har också samlats bruksföremål, fotografier och avskrifter av kyrkböcker.

Varje sommar firar föreningen en hembygdsdag och anordnar en kulturvandring i den vackra naturen. Museet är öppet varje dag under ca fem veckor på sommaren. Förra året byggde föreningen en friluftsscen i anslutning till museet.



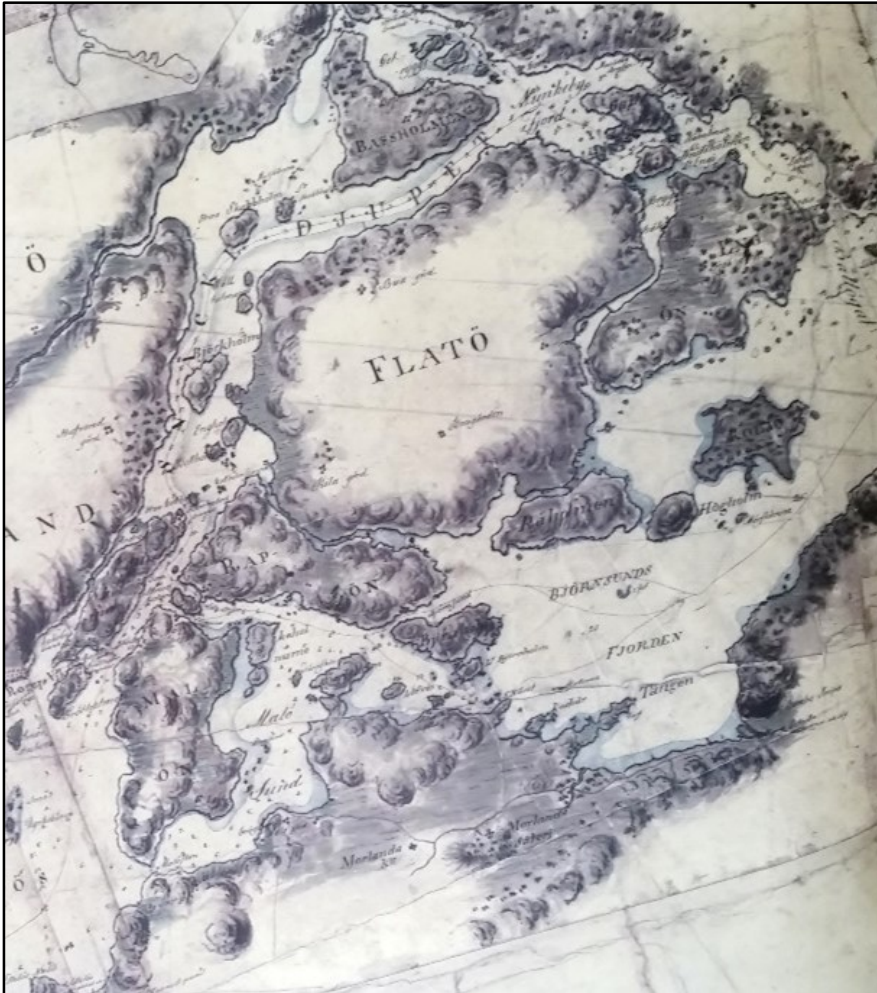
Flatö Kyrkas Vänner

Flatö Kyrkas Vänner är en ideell förening som vill värna om Flatö kyrkas bevarande och användande.

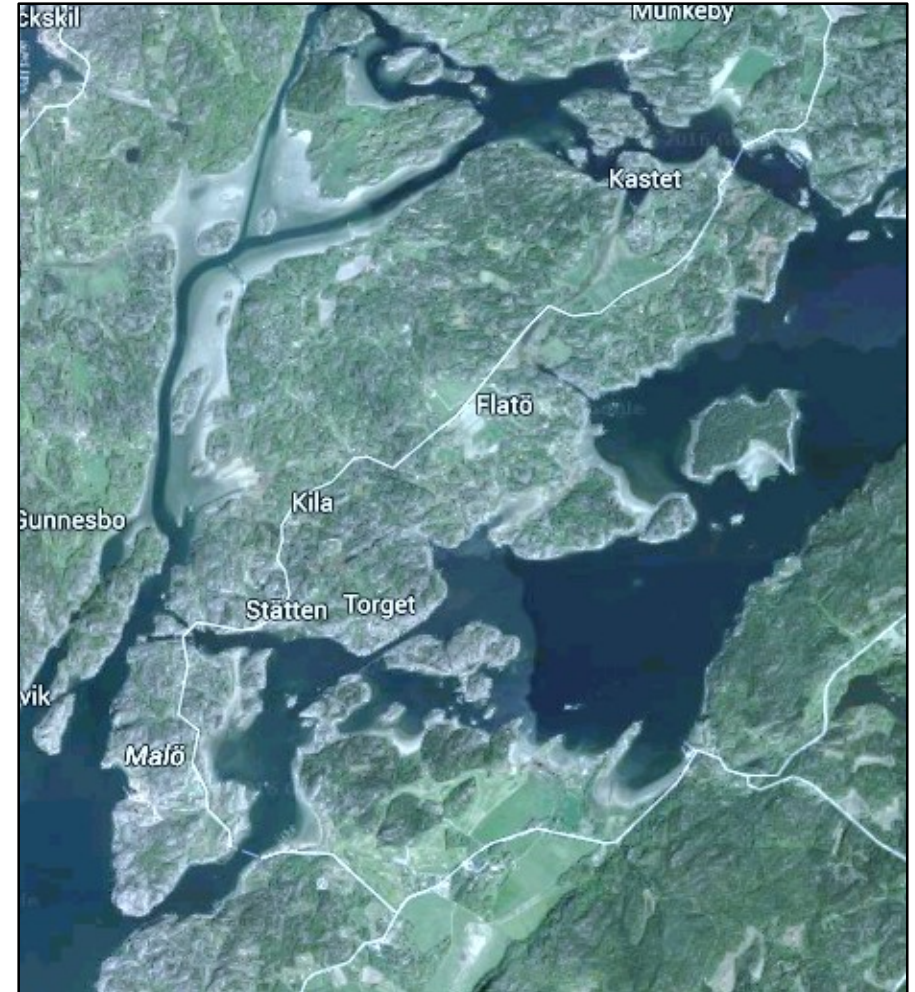
Föreningen bildades 1998 sedan det framkommit att det fanns risk för att kyrkan skulle stängas. Ord som avlysning och rivning upprörde många flatöbor, som mindes att kyrkan en gång byggts med medel som flatöborna hade samlat in. Innan Flatö kyrka fanns fick man ta sig med båt till Morlanda kyrka varje söndag oavsett väder.

Idag har Orusts pastorat och Flatö Kyrkas Vänner ett mycket gott samarbete om verksamhet och underhåll av kyrkan och skapar därigenom ett aktivt kulturliv på öarna. Konserter, medlemsavgifter och gåvor ger bidrag till kyrkans underhåll.

Våra öar



Publicerad med tillstånd av Svenska Sjöarkivet



Google Maps

Här i en av "Skageraks blå kilar", mitt emellan Ranrike och Älvsyssel, höjer sig ett pärlband av öar. Kartan från 1804 visar fyra öar: Malön, Rapön, Flatön och Ängön.

Idag är de nästan sammanväxta till en ö. Endast Malön är avskilt av Lilleström.

Snäckedjupet, Bassholmens södra ränna, Nordströmmarna, Koljöfjorden och Malö strömmar omsluter öarna.



Snäckedjupet med Kila och Traneberget åt väst. Skaftö och Gåsö i bakgrunden.



Bassholmens södra ränna med Bua brygga åt nordost. Bassholmen, Bokenäs och Gullmaren i bakgrunden.



Nordströmmarna med den slingriga farleden och västra Flatön åt sydväst. Dragsmark i förgrunden.



Koljöfjorden, Bälögat och Ängön åt sydväst. Orust och Ellösfjorden i bakgrunden. Dragsmark i förgrunden.

Foton: perpixel.se

Jordbruk



Foto från Bohusläns Museum taget 1957

*"Men mellan dessa kala urtidskullar
Är bördig jord och gammalt bondeland".*

Gårdarna brukades länge som frälsehemman under norska, danska och svenska herremän. I slutet på 1700-talet köptes de fria och en kombination av jordbruk och sjöfart växte fram.

Under tiden männen seglade på haven skötte kvinnorna gården och hemmet. Kor och får betade på de saftiga "sältorna". Den bördiga lerjorden, kryddad med tång och sjögräs, gav god skörd. Potatis, rotfrukter, ärtor, grönsaker, frukt och bär såldes till Gullholmen, Skaftö, Lysekil och Uddevalla.



Gunnar, Gösta och Hilmer Torberntsson på Lökebacken 1952.



Hilmer Torberntsson på Lökebacken 1952.



Här lägger man potatis på Malön våren 1938.



David och Hedvig Jacobsson tar upp efter "mejen".
Malön på 1940-talet.



Folke Edman kör sten på Ängön 1950.



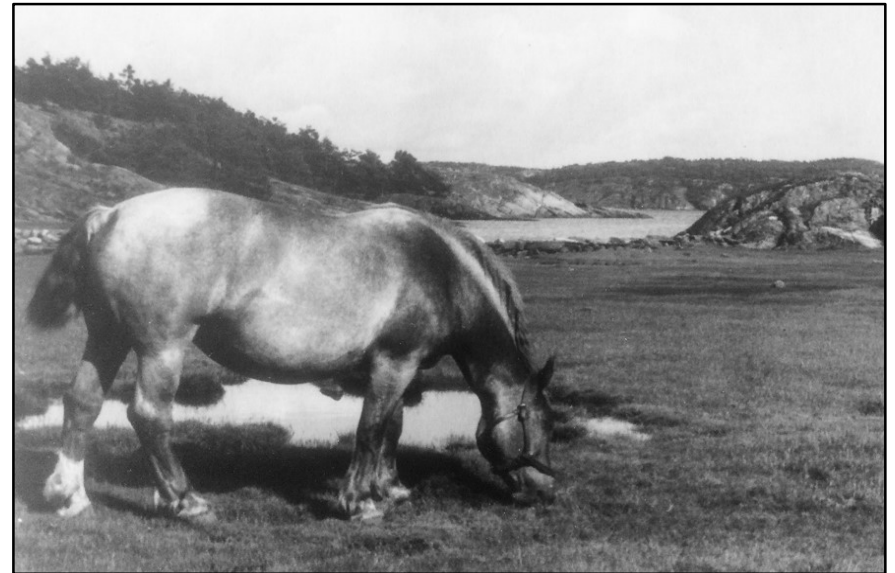
Slätter i Bua 1947.



Betesvall framför det äldsta huset på Ängön, byggt på 1740-talet.
Fotot från 1951.



Folke Edman plöjer 1950.



Sommarbete på Sälta 1950.



Första traktorn på öarna med David Jacobsson vid ratten. Maj på Malö sitter i mitten på slättermaskinen. Sjölyckan, Malön, 1939.



Pojkarna i Väster ser till sina grisar. Början av 1950-talet.



Hulda Johanssons höns hus på Ängön 1951.



Ärtskörd på Ängön 1951.



Hilmer Torberntsson kör självbindaren på Lökebacken i början av 1950-talet.



Isak Johansson och Ernst Eklund sår. Bua 1950-talet.



Mellan 1955 och 1970 hade Lantmännen en filial på Flatön. Gödning, utsäde och kraftfoder m.m. levererades med båt till Stättebrygga. I en lagerbyggnad vid Korsvägen kunde man sedan hämta det som behövdes för gårdens skötsel.



Anders Andersson "Håla". 1950-talet.



Ingegerd Johansson i Bua mjölkar. 1950-talet.



På Flatön odlades tidig potatis, som ansågs vara av utmärkt kvalitet. Två båtar från Bua i förgrunden med leverans av potatis vid Rosvikstorg i Lysekil på 1960-talet.



På väg till
beteslagen genom
Stockesundet i Kila.
1960-talet.



Mjölkhämterskor i
Bjärkemyr.
1960-talet.



Hedvig Jacobsson
lär barn att mjölka.
Malön 1940-talet.

Mjölkskjutsar

1945 började leveranserna av mjölk till mejeriet i Vräländ på Orust.

Fyra körlag från Ängö-, Bua-, Kila- och Flatögårdarna hämtade upp och körde mjölken med häst och vagn till Svarteskärs brygga. Därifrån fraktades den med mjölkbåten, som kördes av John Johansson, Björnsund, till Morlanda brygga för vidare transport med lastbil till mejeriet.

1947 levererades 200 000 liter mjölk av 28 mjölkbönder. Idag finns ingen mjölkbonde kvar.

I returflaskorna fanns skummjolk och ibland smör och ost från mejeriet.



1955



Mjölkskjutsar från Svarteskär passerar Långesigs grind en vacker sommarmorgon 1955.



Fritjof Eliasson vid Svarteskär 1969.



Fritjof Eliasson i höskörden 1969.



Fritjof Eliasson och Artur Andersson hjälps åt att plöja vid Svarteskär 1970.



Förberedelse för vårsådden 1999.



Höbalning på Lökebacken 1994.



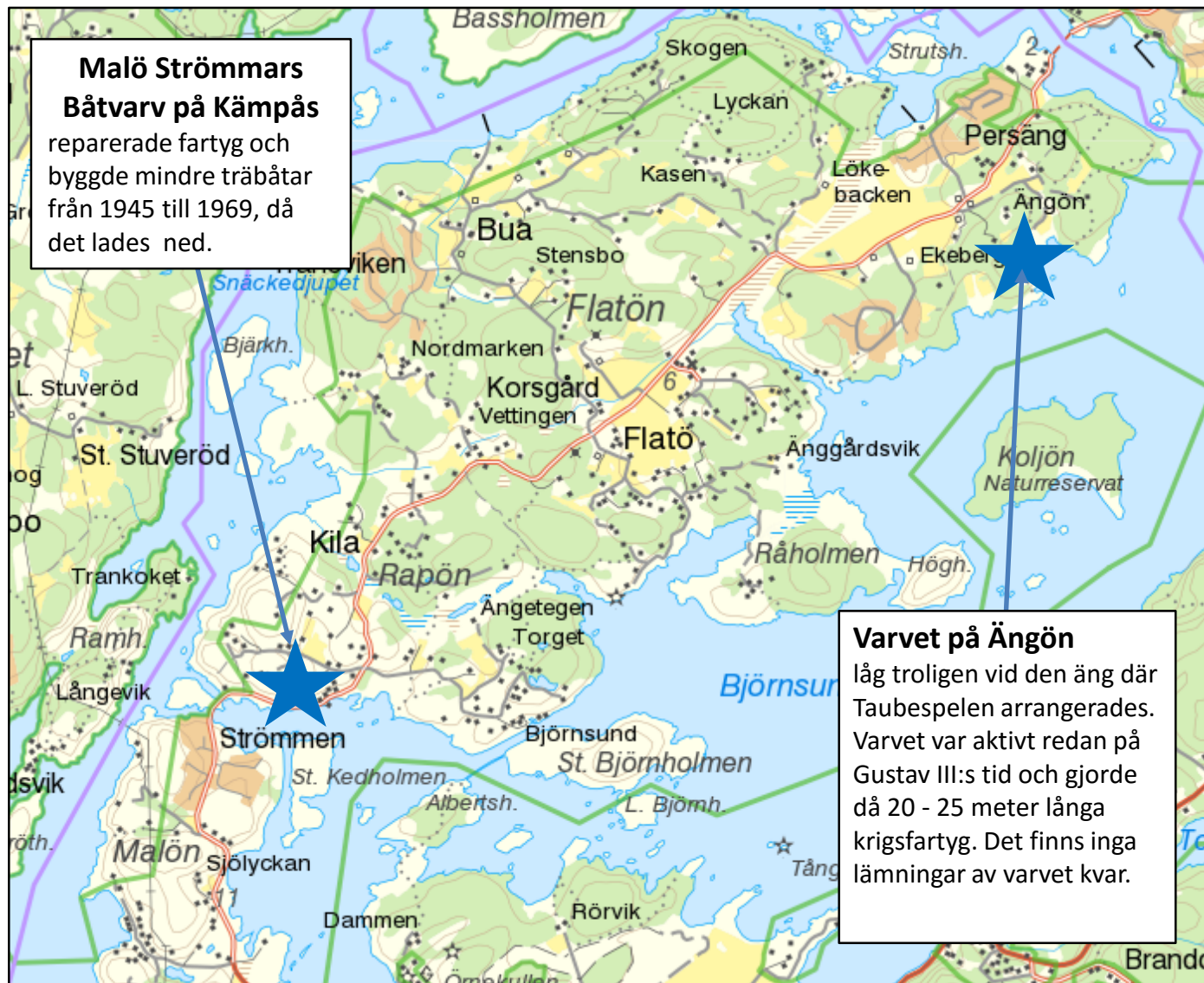
Knut-Erik Andersson tröskar vid Bjärkemyr. 1990-talet.



Timmer från skogsskörden vid Svartevatten på 2010-talet.

Båtbyggeri och sjöfart

Många fartyg har byggts på Flatön och Ängön. Inte bara vid de nedanstående båtvarven, utan många ekor, jullar och snipor byggdes hemma på gårdarna.

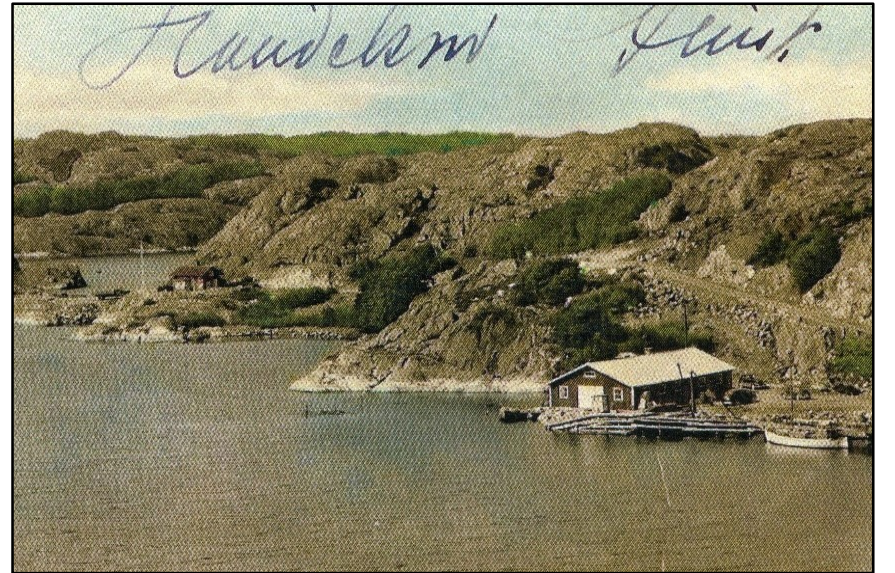


Lantmäteriet

Malö Strömmars Båtvarv



Varvet låg på Kämpås mellan Stättebrygga och Lilleström, där det idag finns en grusplan.



Båtbyggartradition



Knut-Erik Andersson, Ängön, vid sin nybyggda eka, som är klar för sjösättning någon gång på 1950-talet.



Vintern 2015 - 2016 har en GKSS-eka byggts enligt gamla traditioner av några entusiaster med båtbyggarkunskap i generna.

Segelfartyg med besättningar från Flatön

Malön, Flatön och Ängön har sedan länge bestått av sjöfarare och bönder. Många är skeppen som seglats med besättning från öarna. Det finns en lista med 36 segelfartyg, där en stor del av besättningarna kommer härifrån.

Hur livet ombord på ett segelfartyg kunde vara visas i denna beskrivning från annandag jul 1903, då skutan Lord Palmerston låg utanför Rio Grande do Sul i Sydamerika, med last av 1 000 ton salt från Cadiz i Spanien, och väntade på bogsering.

”- Vi låg där i fem veckor innan vi lossat färdigt. Det var inte så brått på den tiden. Det var en skaplig resa. Vi var fyra man i skansen och tre i aktern. Vi fick ta en timme vid rodret och en timme på utkiken och sova i pass på fyra timmar.

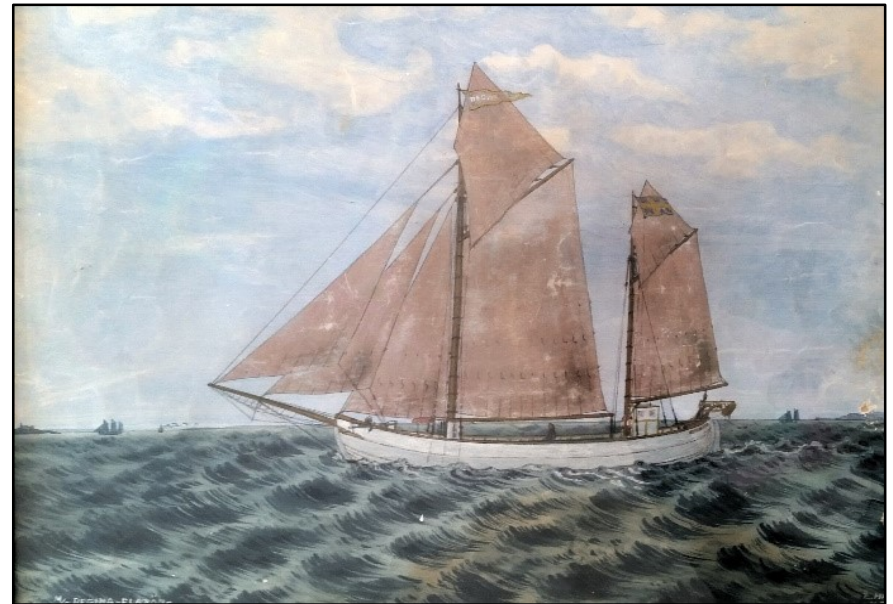
Det var inte så farligt med ohyra på Lord Palmerston - bara en del kackerlackor.” (Källa: Fjällbackabladet december 1987)



Tremastade barkskeppet Lord Palmerston. Fartyget sänktes av en tysk ubåt den 16 november 1916 på Nordsjön.



Galeasen Ruth ägdes av bröderna Simonsson, Kila (1928).



Galeasen Regina

Barkskeppet Antilope



Den tremastade barken Antilope var byggd på Brändö, Vasa, Finland, 1852 av furu på kravell. Redare: William Graham Thorburn.

Antilope hade 10 mans besättning, varav följande var från Morlanda socken: malöbon Jakob Karlsson, född i Bua, var befälhavare, yngste man ombord Allan Pettersson, 17 år, var också från Malön, båtsman Simon Johannesson, Ellös, gift med Alma från Flatön och konstapeln Johan Karlsson, Stätta, Flatön.

Besättningslistan å barkskeppet "Antelope" af Uddevalla, hvilket fartyg sannolikt på resa England—Uddevalla gått under med man och allt, rättas härmed sålunda efter redarens, dir. W. G. Thorburn, uppgift:

- Kapten Jacob Carlsson från Morlanda.
- Styrman Hjalmar Christensson från Fiskebäckskil.
- Konstapel C. J. Carlsson från Morlanda.
- Båtsman S. N. Johansson, Morlanda.
- Matros J. Evald, Herrestad.
- Matros Knut Johansson, Halmstad.
- Matros Karl Salomonsson, Halmstad.
- Lättmatros Olof Olsson, Uddevalla.
- Lättmatros G. A. Pettersson, Morlanda.
- Stewart Axel Johansson, Göteborg.

Notis i Bohusposten 30 december 1916

Det var farligt att segla ute till havs vid den här tiden.

Bara under en enda dag, den 16 november 1916, förliste 23 fartyg i farvattnen på Nordsjön och Östersjön. De sänktes av ubåtar eller blev minsprängda.

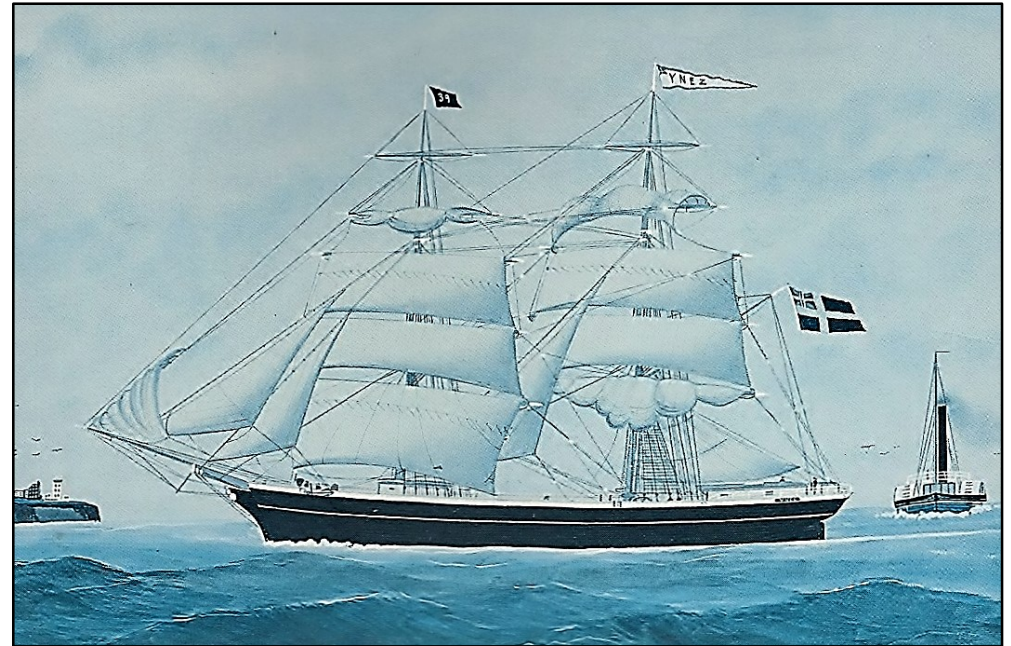
Hösten 1916 fick man en frakt till West Hartlepool, England, just när man skulle lägga upp skeppet för vintern. Skepparen beslöt segla denna sista frakt, men styrmannen Johannes Johansson Sörgård, Flatön, ville ej åka med. Det blev en tuff resa. I ett brev från West Hartlepool, daterat den 5 november till styrmannen som stannat hemma, skriver Johan Karlsson om de usla förhållandena ombord och skeppets dåliga skick. På hemresan, som startade den 16 november med en last av 457 ton kol, försvann skeppet med man och allt. Brevskrivaren Johan Karlsson efterlämnade fru och åtta barn.

Barkskeppet Ynez

Ynez byggdes i Viborg, Finland 1842

Listan nedan visar redare och befälhavare.

År	Huvudredare	Befälhavare
1871	Mattias Lars Stranne Fogelvik, vid Lysekil	Olof Herman Zimmerman
1881	O.H. Zimmerman Fogelvik	O.H. Zimmerman
1883	K. Zimmerman Fogelvik	O.H. Zimmerman
1885	Nicklas Olsson Glimsås, Morlanda	Anders Andersson
1888	"	Ferdinand Andersson
1889	"	Anders Andersson
1899	"	Justus Berntsson
1905	"	Stefanus Olsson
1906	"	Jacob Johansson
1907	Anders Johansson Glimsås, Morlanda	Anders Johansson



1911 såldes Ynez till Kivik och senare till Rederiaktiebolaget Max i Malmö, huvudredare Thure Hillerström.

I maj månad 1916 förlorade Ynez större delen av riggen vid en storm på Nordsjön. Hon reparerades och riggades om till skonertbrigg. Den 13 augusti befann Ynez sig på resa från Helsingborg till West Hartlepool då hon uppbringades av tyskarna och blev tagen "som god pris"! Besättningen undkom, men last och fartyg gick förlorade till tyskarna.

Anders Simon Andersson och Ferdinand Andersson var bröder och bodde i Persäng på Ängön.

Briggen Gerda af Morlanda



Foto: Ur "Gerda – den sista briggen"

Gerda i aktiv tjänst

Gerda blev den äldsta briggen som aktivt seglade i Europas handelsflotta. Hon sjösattes 28 oktober 1868 i Gävle och seglade till 1930. 1936 blev hon museifartyg i Gävle. Gerda sjönk vid kaj 1951.

Hilmer Ferdinand Edman (1848 - 1938) Flatön, var befälhavare på briggen Gerda af Morlanda 1892 - 1911.



Den ny tillverkade Gerda på 2000-talet

På 1990-talet startade några entusiaster ett projekt med att bygga en fullskalig replik av den gamla Gerda.

Den nya Gerda byggdes som ett arbetsmarknadsprojekt vid Gerdavarvet i Gävle. Kölen sträcktes 1995 och sjösattes år 2000. Sin jungfruresa genomförde Gerda 2006. I juni 2010 seglades hon till Finland sedan rederiet Fregatti Oy köpt henne.

Skeppare H.F. Edman, Flatön



Foto: Ur "Gerda – den sista briggen"

H.F. Edman i kaptenshytten ombord på Gerda

Briggen Gerda ägdes av ett partrederi och H.F. Edman ägde själv 3/24 av fartyget. Han var skeppare på Gerda i 19 år. Efter sjölivet sysslade Edman med att tillverka kompasser och lådorna till dessa tillverkades av Martin Andersson i Björnsund.

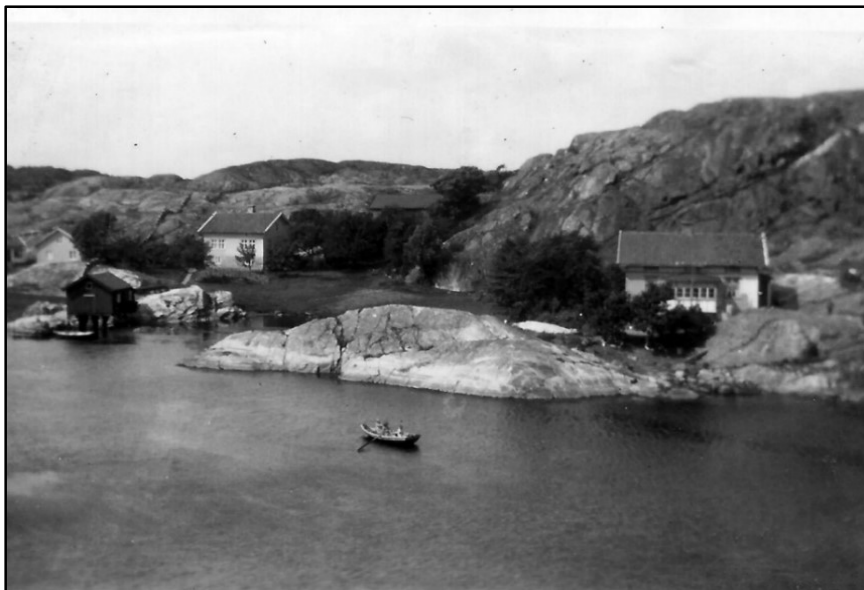


Kompass, tillverkad av H.F. Edman

Övriga delägare från Flatön-Malön-Ängön var sjökaptenen Torbernt Jansson, Sörgård, Flatön, 1/24
Johan Anton Johansson, Bua, Flatön, 1/24
Karl Oskar Johansson, Ängön, 1/24
sjökaptenen Johan Johansson, Malön, 1/48 och skeppskonstapel Joel Johansson, Korsgård, Flatön, 1/24.

Huvudredare var nämndemannen Niclas Olsson, Glimsås, Orust.

Kanalen byggs vid Malö Strömmar



Björnsund innan kanalen byggdes.

Björnsundskanalen, som började byggas 1936 och stod klar 1943, tillkom för att underlätta för sjöfarten genom att anlägga en bredare och djupare farled norr om Orust in till Uddevalla.

Arbetsstyrkan, som tidvis uppgick till över hundra man, utgjordes av så kallade AK-arbetare, huvudsakligen arbetslösa stenarbetare från norra Bohuslän.

Mycket ny teknik togs i anspråk vid byggandet, farleden torrlades genom fördämningar och efter borring och laddning släpptes vattnet åter på och sedan aktiverades laddningen på elektrisk väg.



Foton: Jonas Kullgren

Bro mellan Flatön och Björnholmen.

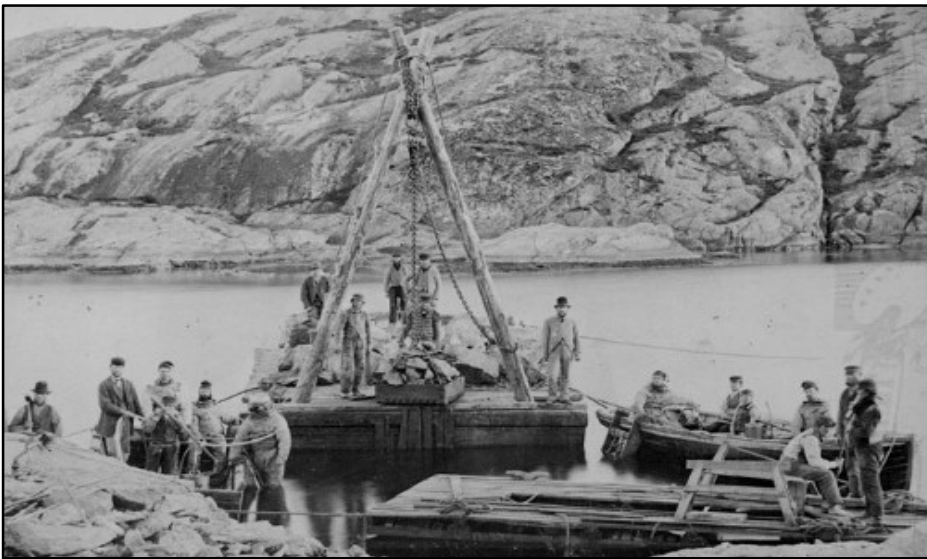
Sprängningarna kulminerade vid det så kallade storskottet 1942, då nästan tio ton dynamit bringades att detonera i en och samma sprängning.

Den pampiga invigningen av kanalen skedde i oktober 1943 av bl. a. inrikesminister Gustav Möller och statssekreterare Tage Erlander.

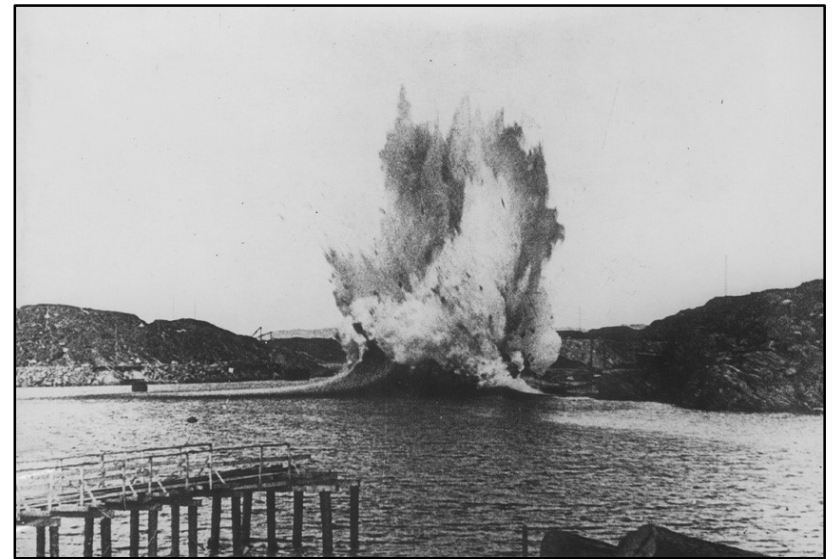
Farleden blev dock aldrig den viktiga väg till Uddevalla som det var tänkt, då storleken på fraktfartyg ökade snabbt under efterkrigstiden och kanalen inte räckte till. Den ökade flottan av fritidsseglare och motorbåtsfolk har dock fått en fantastiskt vacker farled.



Kanalen har dämts upp.



AK-arbetare.



Storskottet. 1942.

Foto: Jonas Kullgren



Foto: perpixel.se

Björnsundskanalen som den ser ut idag.

Att ta sig till öarna: Om båtar, färjor och vägar

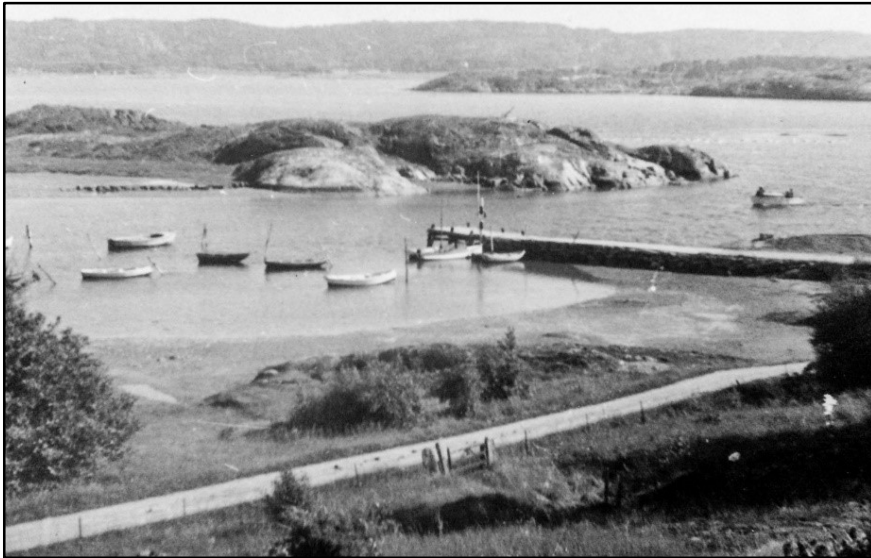
Före 1939 fanns ingen bilfärja till öarna utan de fyra bryggorna var kontaktpunkter:



Stätte brygga vid Handelsman Flink



Ångö brygga vid Nordströmmarna



Svarteskärs brygga vid Björnsunds fjorden



Bua brygga vid Bassholmens södra ränna

Många olika passagerarbåtar trafikerade bryggorna



Viken i Lysekil.



Byfjorden som bokbåt vid Stättebrygga.

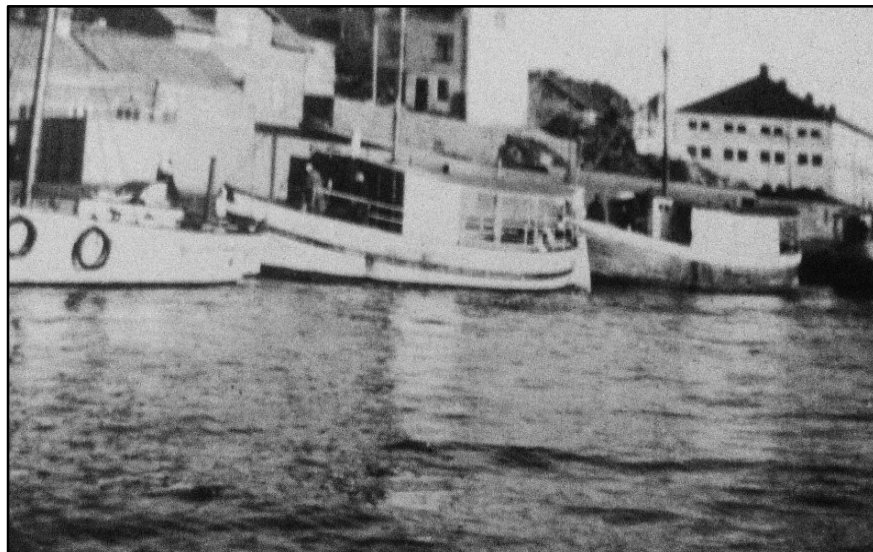
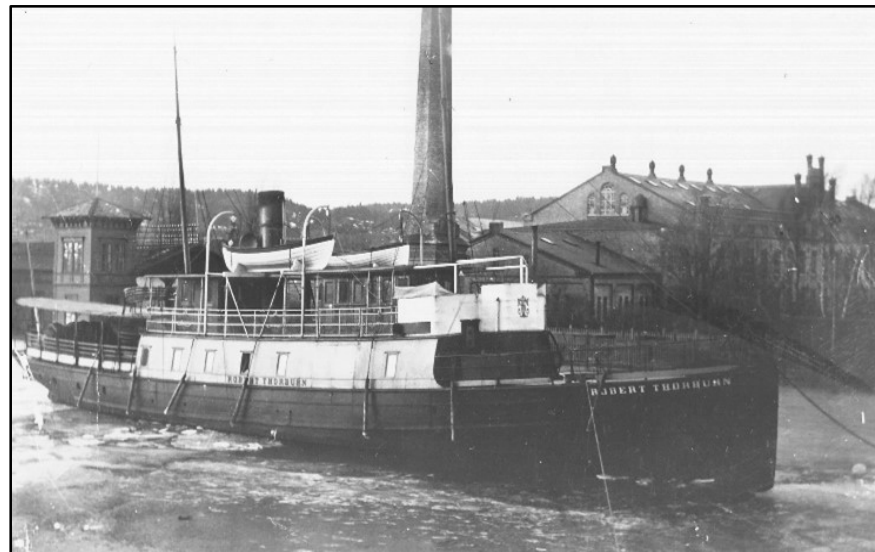


Foto: Ur "Skaftöskriften"

Norden och Munken i Lysekil.



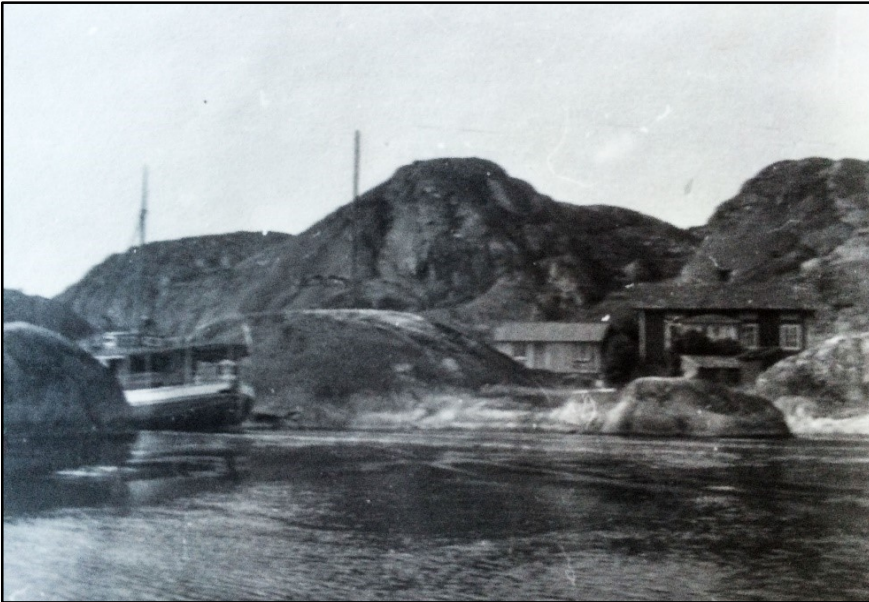
Robert Thorburn i Uddevalla.



Foto: Carlaförlaget



Munken passerar Lilleström, där bron mellan Malön och Flatön finns idag.





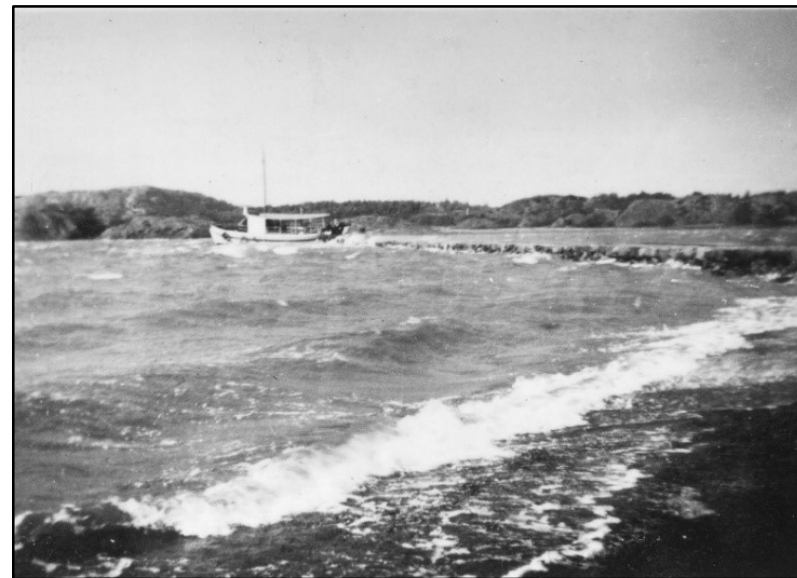
Norden

Passagerarbåten Norden ägdes av Carl Albert Bengtsson i Bua. Den transporterade bland annat torghandlare som skulle sälja varor i Lysekil. Den hade följande rutt: Kungsviken - Ängön - Bua - Lunnevik - Lysekil.

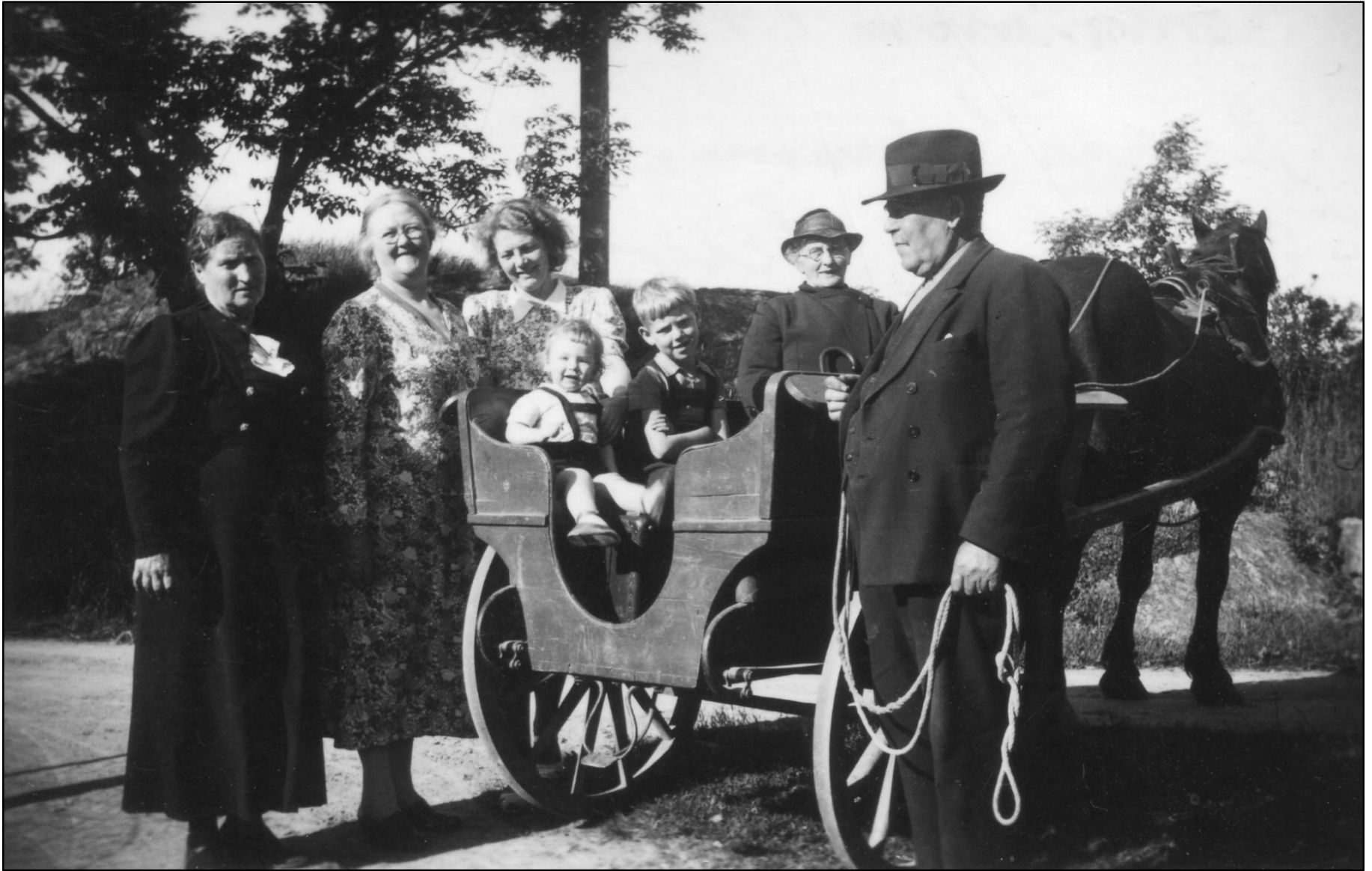
Dessa resor startade 1929 och höll på fram till krigsutbrottet. Norden förläste utanför Stångehuvud under andra världskriget.



Norden med skeppare C.A. Bengtsson.



Det var inte alltid så bra väder att lägga till i. Här är Norden vid Bua brygga.



Denna tvåhjuliga kärra med fjädring, kallad maruska, förekommer så vitt man vet bara på vissa öar i Bohuslän. Den användes mest under första halvan av 1900-talet. Troligen har sjömän tagit med sig idén hem från England. I England och på Irland kallas en liknande kärra "Governess cart".

Första färjförbindelsen



Öarnas första färjförbindelse kom till 1939 och bestod av en handdriven färja från Ängön till Dragsmark.

Senare blev färjan motordriven. 1954 anställdes Anders Rudolf Andersson som förste färjkarl.



Att ta sig till öarna: Om båtar, färjor och vägar



Bilder från Ängöfärjan under 1950-talet.



Att ta sig till öarna: Om båtar, färjor och vägar



Under 1960-talet och fram till 2004 var färjeläget placerat nära Ängö brygga.



Ängöfärjan drevs som en vägsamfällighet fram till 1997 då Vägverket tog över driften.



Foto: bjornsoderstrom.se

Ängöns färjeläge som det ser ut på 2010-talet.



Vägar på öarna

1895 byggdes vägen mellan Ängö brygga och Stättebrygga. Samtidigt byggdes en väg mellan Svarteskärs brygga och Bua brygga.

Malön saknade vägar fram till 1957, då vägen mellan Stättebrygga och färjeläget på Malön byggdes.

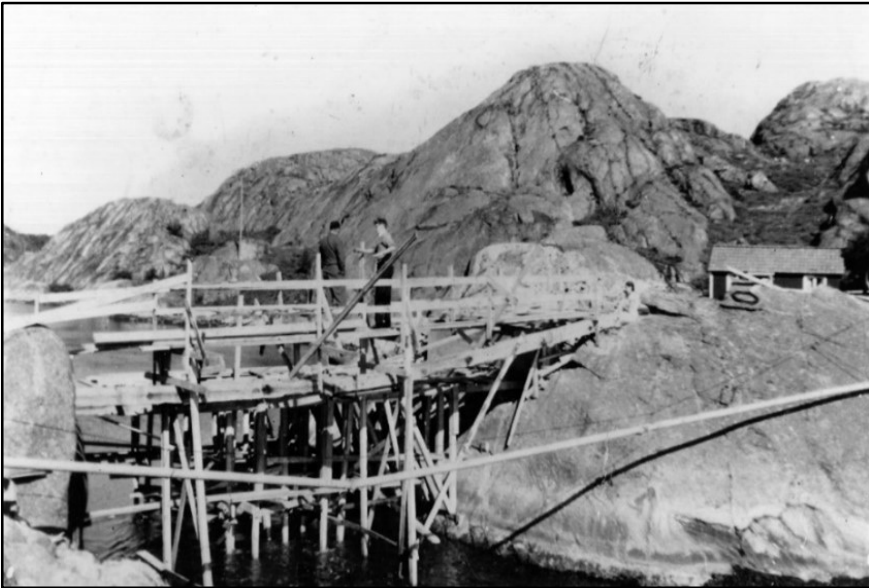
De övre bilderna visar vägbygget vid Store- och Lilleström. Bilden till höger visar hur det ser ut idag.



Att ta sig till öarna: Om båtar, färjor och vägar



Under 1950-talet byggdes bron över Lilleström för att förbinda Malön med Flatön.



Malöfärjan invigs 1957



Här är invigningsturen med besök av landshövdingen.



Från vänster: Sten Häller, chef för Göteborgs Torskmjölsfabrik, Gustav Johansson "handelsman Flink" och Per Nyström, landshövding .

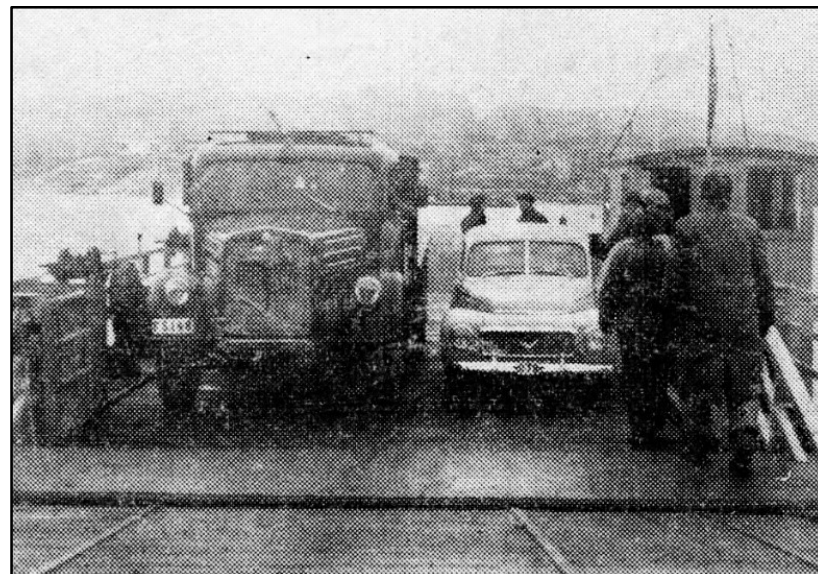


Maj på Malös dotter, Gunilla, överlämnar blommor till landshövding Per Nyström.



Foto: Carlaförlaget

Fartygspassage vid den första Malöfärjan. Färjvaktarstugan i förgrunden.



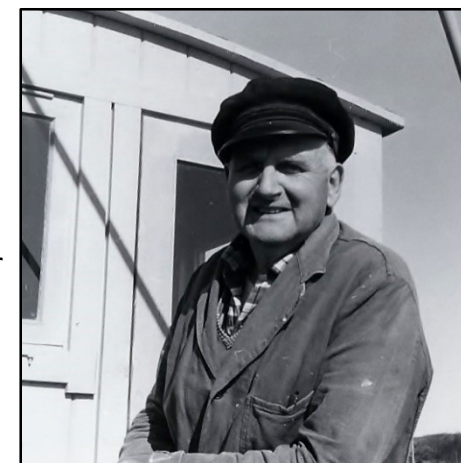
De två första bilarna på Malöfärjan.

De första färjkarlarna på Malöfärjan



Konrad Strömberg

De två första färjkarlarna som anställdes var Konrad Strömberg, Malön och Thure Johansson, Flatön. Arbetet fördelades på för- och eftermiddagsskift. Det tillämpades ingen turlista, utan man körde en tur när det kom någon trafikant, från tidig morgon till sen kväll. Ville man åka över med färjan på natten fick denna tur beställas tidigt på kvällen. För en billig penning kunde nu öborna på ett enkelt sätt ta sig över till Orust och tillbaka. De första åren var det till och med gratis att åka med färjan varje fredag.



Thure Johansson



Malöfärjan, som den såg ut i början av 2000-talet.
Vägverket tog över driften av färjan 1980.

Fiskmjölsfabriken på Malön



1886 startade tillverkning av olja och gödningsmedel av rester från vad trankokerierna producerade.

Företaget hette då Malö Olje- och Guanofabrik. Intensiteten i driften varierade starkt med tillgången på råvara.

Tidvis låg tillverkningen nere, men t ex under andra världskriget var produktionen intensiv och sysselsatte som mest ett 50-tal anställda.

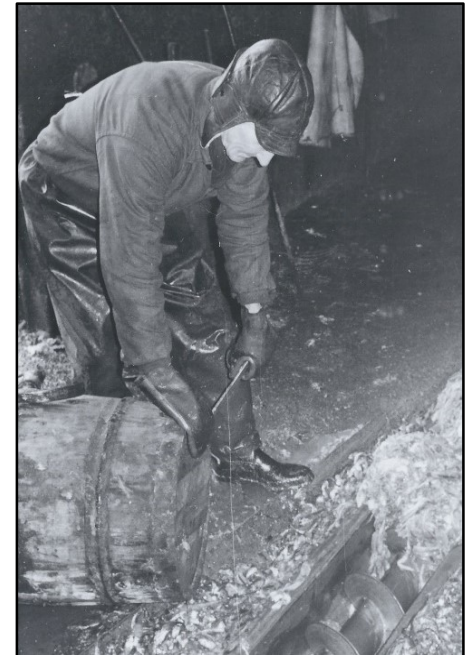
1968 tog Västkustfisk över ägandet och använde fiskrens som råvara till fiskmjöl. Produktionen fortsatte ända till 1986.



Fiskmjölsproduktion

Tunnor med fiskrens körs fram till bingen.

Tunnorna öppnas och rensat töms i skruven till pressarna.



Rensat går vidare till pressen där oljan utvinns. Resterna torkas och mals.

Färdigt mjöl töms från kvarnen i säckar.

Spolade tomma tunnor samlas för återanvändning.



Fiskmjölsfabriken på Malön



Arbetsgemenskap vid fiskmjölsfabriken.



Invigning av nya
personal matsalen
1964.



Foto: perpixel.se

Grönvik idag.

Handlare på öarna

På 1870-talet fick Flatön sin första handelsbod. Sedan tillkom flera affärer. De flesta var mycket små och endast Gustav Johanssons och Petterssons var att betrakta som "riktiga" affärer.

Affären i Väster

Huset till höger på målningen av gården Väster vid Korsvägen, var affär från 1880 till 1908.

Affären i Kasen

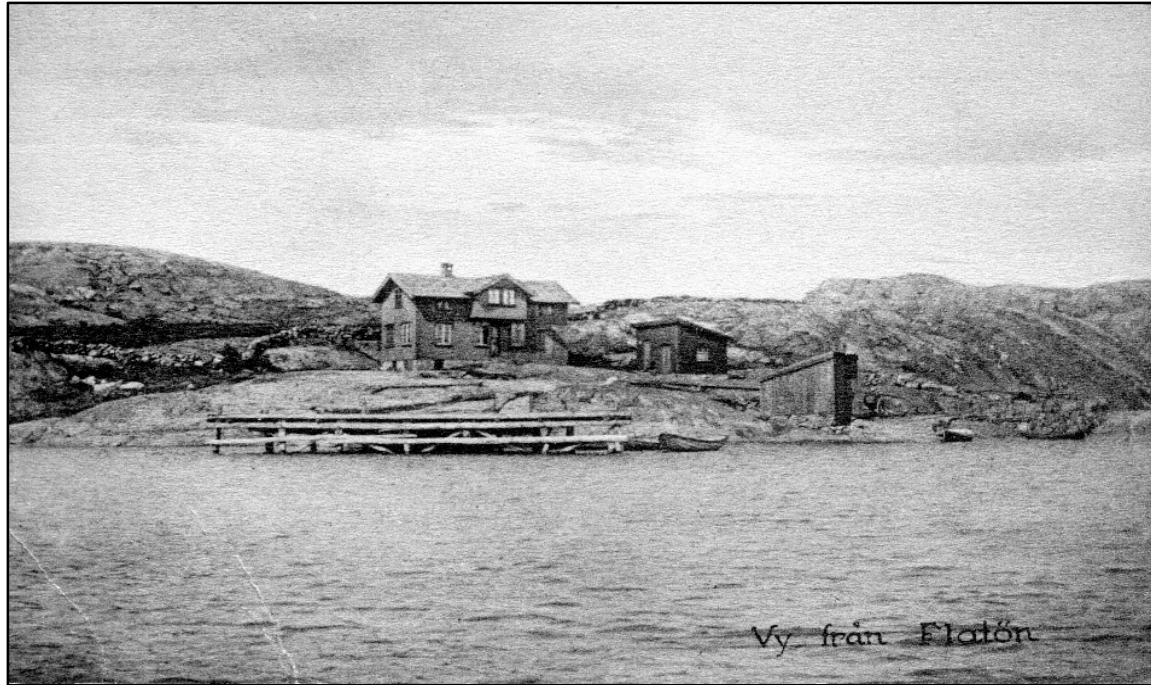
Den vänstra byggnaden är vad som finns kvar av denna affär som användes från 1900 till slutet av 30-talet. Från 1927 till 1928 var det filial till Firma Gustav Johansson. Delar av inredningen finns fortfarande kvar och syns på bilden till höger.



Firma Gustav Johansson (Handelsman Flink)

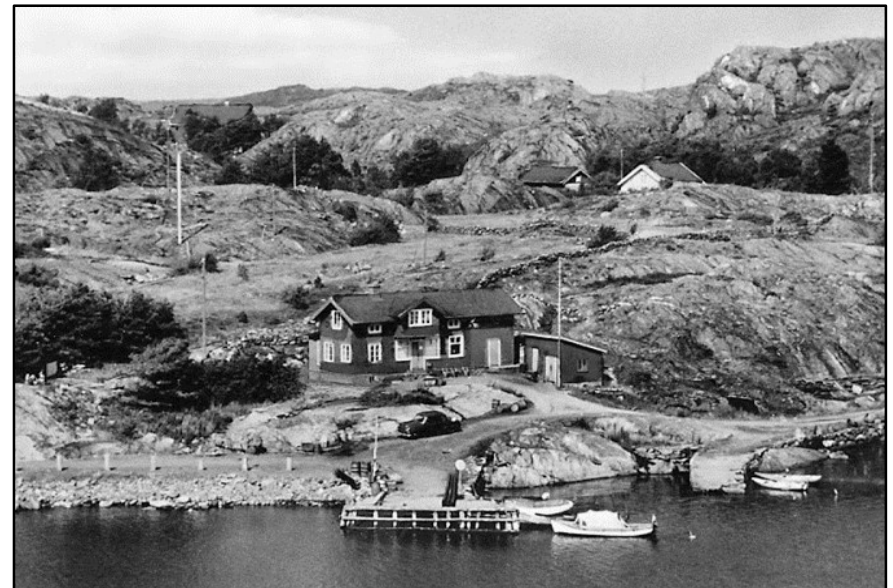
1920 bodde 428 personer på öarna. För att handla fick malöborna ro över till Stättebrygga som var en viktig knutpunkt.

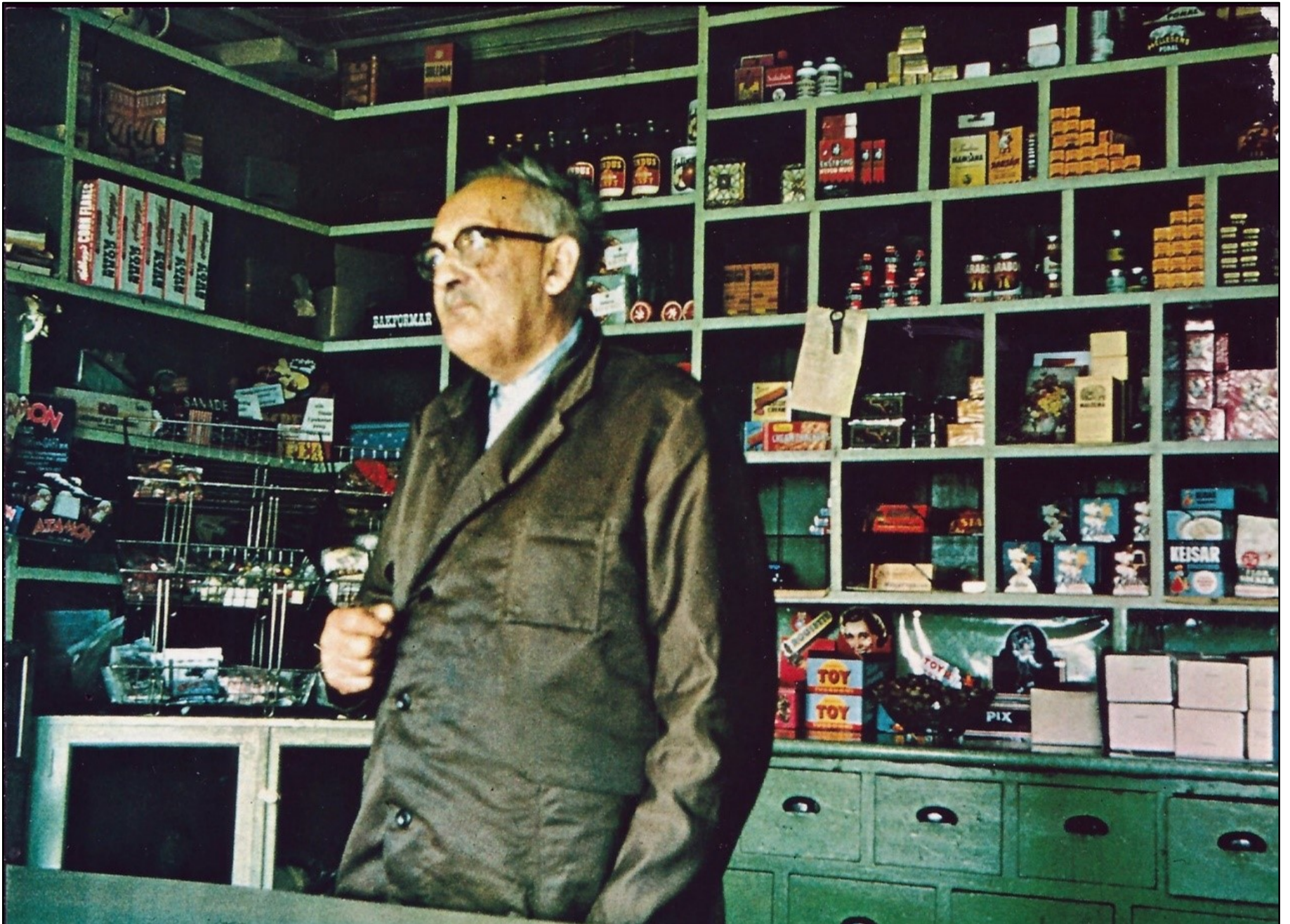
Handelsboden vid Stättebrygga startades 1912 av Gustav Johansson.



Här visas hur Firma Gustav Johansson, som senare blev Handelsman Flink, såg ut från 1920 till 1950-talet.

Huset nere vid sjön var stall. Mellan stalllet och affären låg "oljeboa".





Gustav Johansson, sedermera känd som handelsman Flink, i handelsboden.

Foto: Carlaförlaget

Ur Taubes bok "Ballader i Bohuslän":

"Handelsboden ligger vid bryggan dit byvägen leder och där ångbåtar och galeaser lägger till. Dit kommer man med häst och vagn, på cykel, i eka, snipa eller "doris".

I handelsboden står herr handelsman ... Han köper och säljer, han delar ut tidningar, kärleksbrev och postanvisningar, han råder och tröstar, varnar och hjälper, vrakar och väljer. ... Han kan berätta, och på kontoret har han en kamin som blir glödröd när det blåser kallt väder från sjön.

...

Handelsman förstår sig på politik och på kärlekens besynnerliga ljuva kval i unga trånande hjärtan. Han vet vad en fästmö vill ha av det som finns i butiken. Väder kan han spå, och fiskelycka.

Han ser på ett barn när det behöver en klapp på kinden och på änkan i den bortglömda stugan när hon behöver ta på kredit.

Ja, vad vore livet utan handelsman!"

Övre bilden: Simon Simonsson i Kila köper kaffe i handelsboden.
På nedre bilden köper han bensin till vespan.





Foto från Bohusläns Museum

Gustav Johansson tillsammans med brevbäraren Isak Johansson i Bua. Kortet taget på 1930-talet.



Erik Johansson, bror till Gustav, som tog över affären när denne dog 1960. Maj på Malö har varit och handlat.

Petterssons affär och Gulfmacken vid Korsvägen



Affären startades 1926 av Erik och Alfrida Pettersson. Affären lades ned 1979, men huset finns fortfarande kvar.



Alfrida Pettersson stiger iland från Munken vid Svarteskärs brygga.



En Gulfmack låg vid Korsvägen fram till 1980-talet.

Maj på Malö



Till vänster på fotot ser man Majs hem, gården "Stätta", där idag Malö camping ligger. Kiosken syns nere till höger.

Foton: Carla förlaget



Maj på Malös kiosk från slutet av 1950-talet till mitten av 1970-talet.



Foto: Tryckeriet på Orust AB
Maj och handelsman Flink vid Flinks glasskiosk.

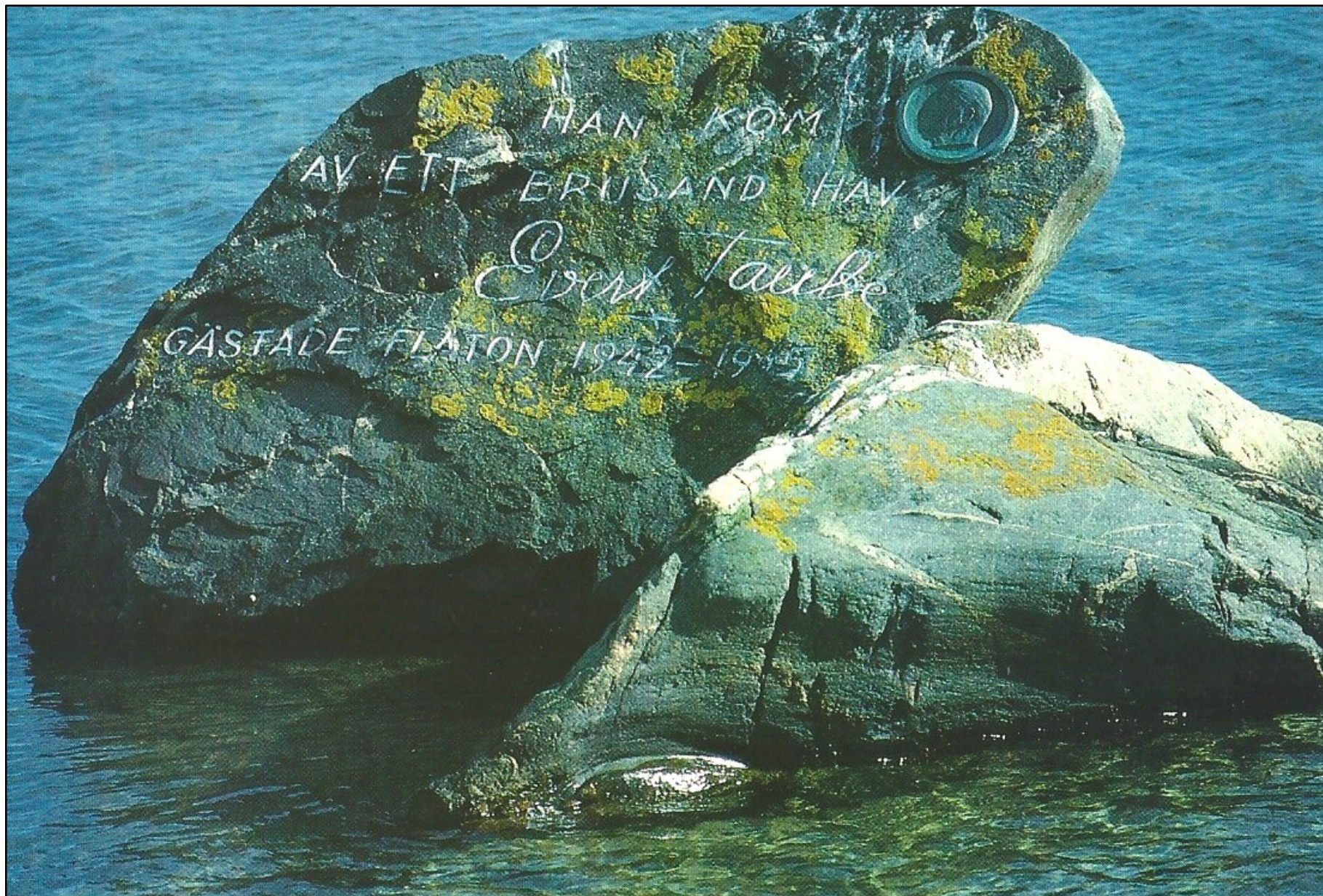
Flinks Handelsbod på 1980-talet



Foto: Carlaförlaget

Mycket folk i rörelse – båten Stångehuvud lägger till vid Stätte brygga och flera busslaster skall serveras mat eller bara besöka affären.

Taube på öarna



Taubestenen ligger vid Flinks Handelsbod en bit ut i vattnet. Den invigdes 1977.

Foto: Carlaförlaget



Foto: Ur "Brev från Bohuslän"

Taube sjunger för några ängöbarn.

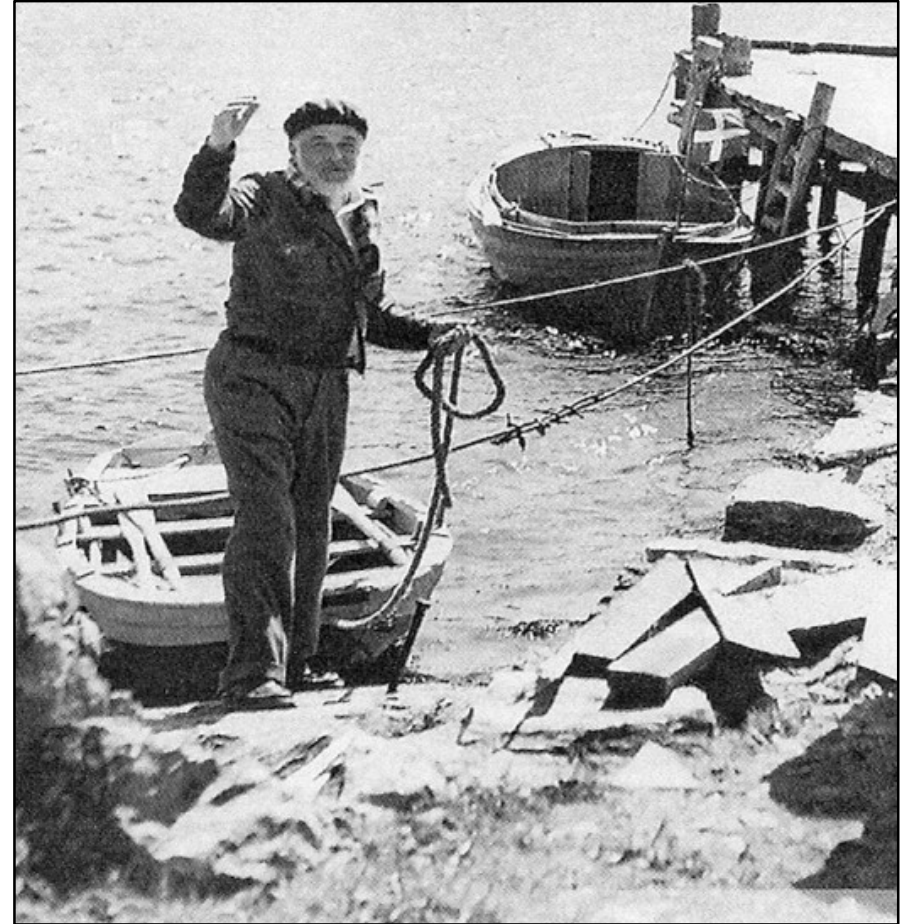


Foto: Ur "Brev från Bohuslän"

Taube gästade öarna vid flera tillfällen från 1942 till 1945. Han bodde hos Hulda och Anders Johansson på Ängön i flera perioder - som längst stora delar av ett år.



Foto: Ur "Brev från Bohuslän"

Gustav Johansson och Evert Taube
var goda vänner. Taube gav Gustav namnet Flink.

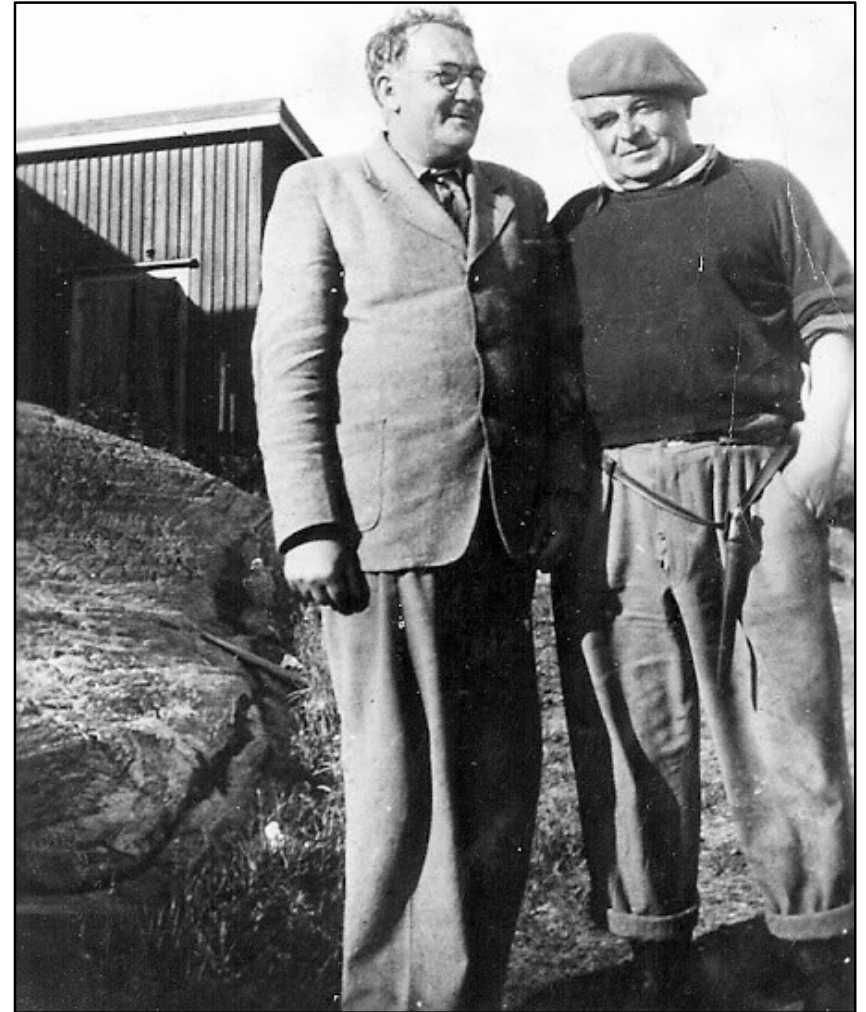


Foto: Carlaförlaget



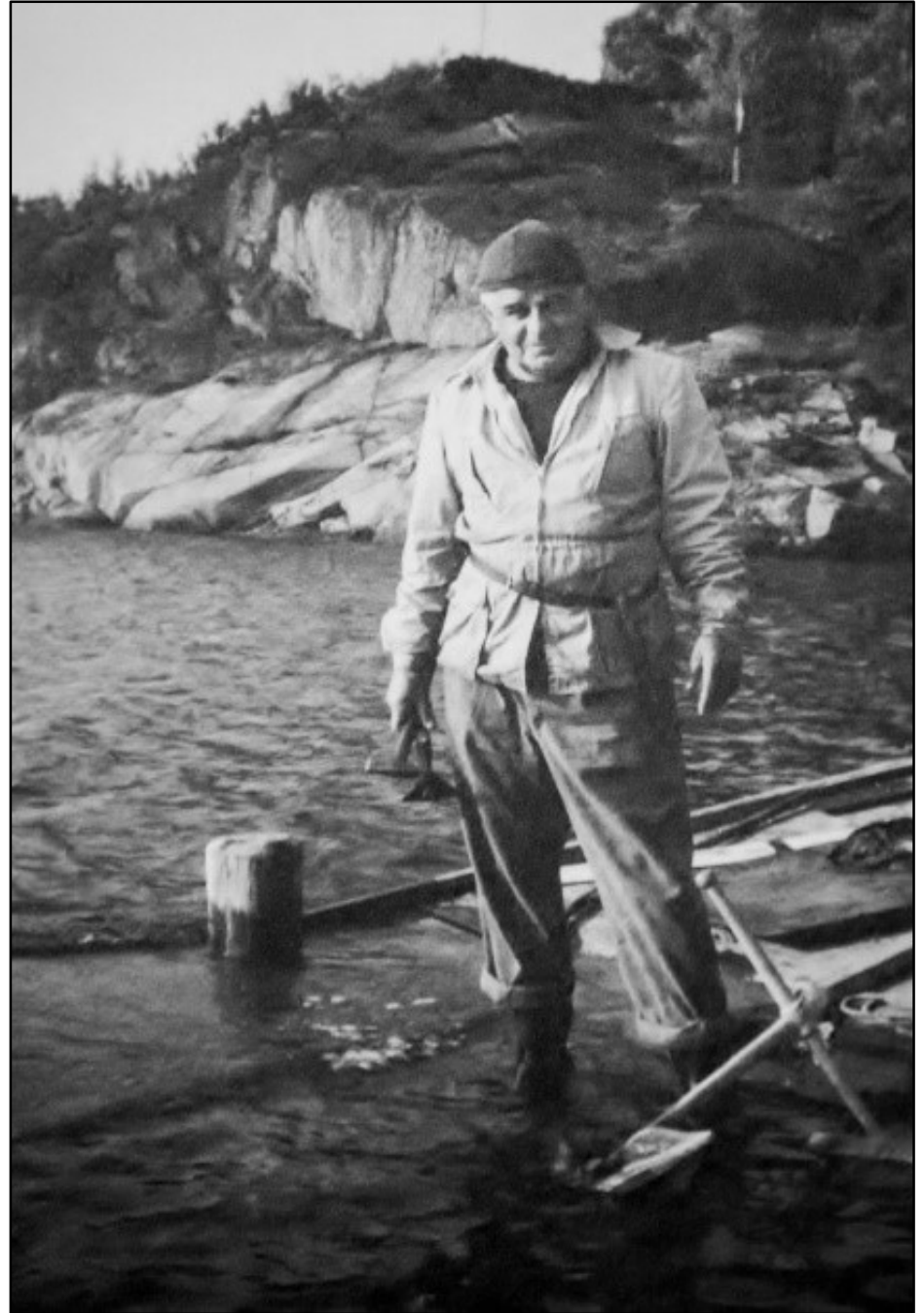
Ur "Ballader i Bohuslän"



Foto: Ur "Brev från Bohuslän"



Taube arbetar med sin
båt "Monsunen".



Sommargäster



Fotografi af

Björnsund på 1880-talet

Axel Lindahl.

*"Kom ut och lufta vinterdävna tankar
På stigar vindlande i berg och myr ...
... Här blir Du frisk till hälsan och humöret,
här trivs Du Rönnerdal, det lovar jag!"*

Ur "Inbjudan till Bohuslän" av Evert Taube.

Öarna har älskats av många sommargäster. De första kom i slutet av 1800-talet. Fotot visar uddevalla-familjen Victorin, som semesterar i Björnsund.

Till en början hyrde man av de bofasta, som själva flyttade, t.ex. ner i källaren. På 1950-talet började sommargäster köpa tomter och bygga egna stugor.

En speciell sommargäst

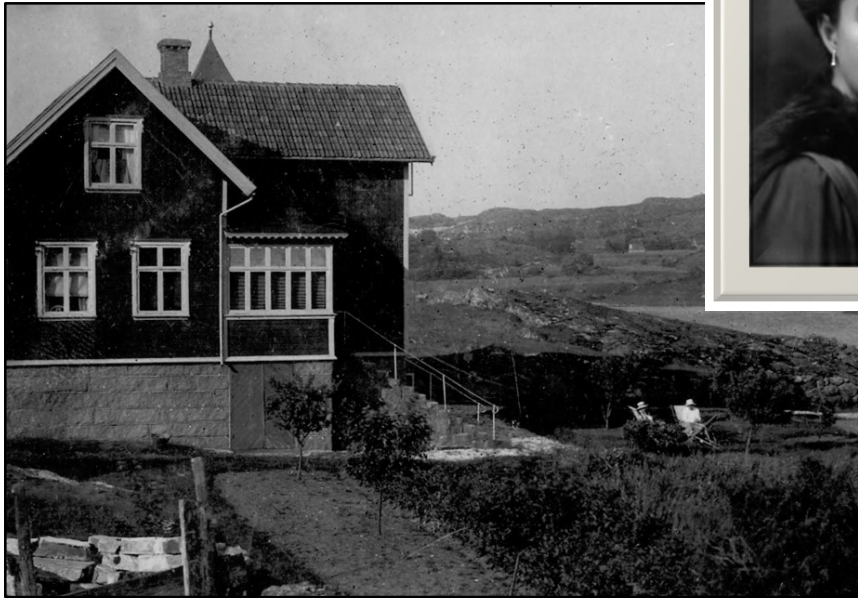
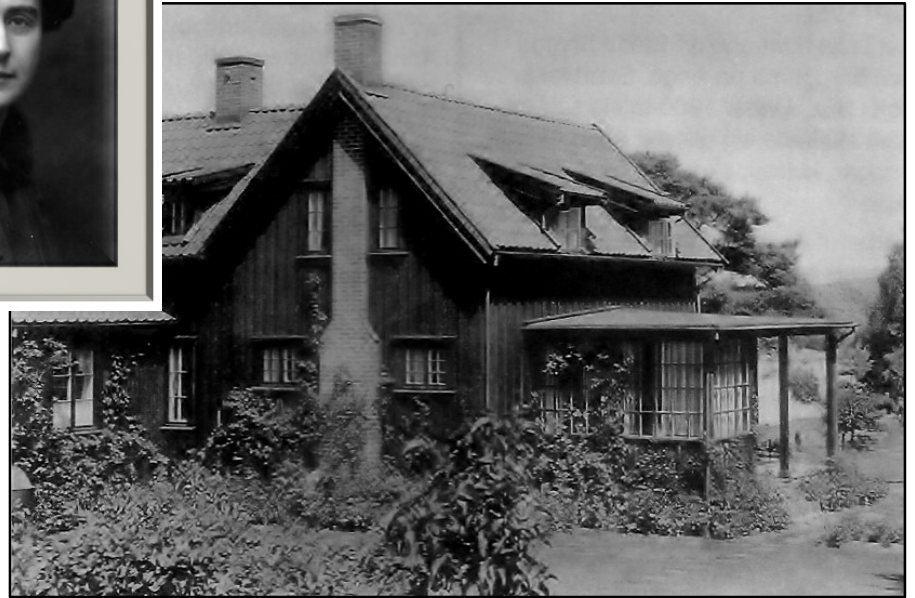


Foto från Fridhem, Ängön 1919 med Mary Seaton Boström sittande i solstolen med en väninna.



Tidigt foto av "Salén-huset".

På sommaren flyttade familjen ner i källaren och sommargästen Mary Boström (se porträttet) bodde i huset. Hon var första statsfru till Gustav V och hennes man Erland Filip Boström var överste kammarjunkare. Hans far var statsminister i Sverige. De firade varje sommar här och älskade stället.

Efter ett tiotal år som sommargäst i Fridhem lät Mary bygga ett av de första sommarhusen på öarna. Huset topputrustades med bl a elektricitet från eget elverk, telefon och tvättmaskin, vilket var mycket ovanligt runt 1930. Många skådespelare och operasångare har varit gäster och underhållit i huset.

Mary Boström sålde huset till doktor Ernst Salén runt 1940. Numera är huset känt som "Salén-huset". Ernst Salén var läkare till bland andra Evert Taube och ordnade så att Evert fick komma till Ängön.



Foto: perpixel.se

Det utkristalliserades så småningom några fritidshusområden. På Ängön byggdes Ekeberg (nedre delen av bilden) med start på 1960-talet och Persäng (övre delen av bilden) på 1970-talet.

På bilden syns tydligt sankområdena, "sältorna", som delar Ängön och Flatön.



Foto: perpixel.se

På Flatön byggdes ett fritidshusområde vid Traneviken på 1970-talet.



Foto: perpixel.se

Foto över Malön, där ett fritidshusområde byggdes på norra delen. I början av 2000-talet tillkom den nya bebyggelsen vid Grönvik. Malö Camping erbjuder sommarboende för dem som inte har egna stugor.

Flatö kyrka

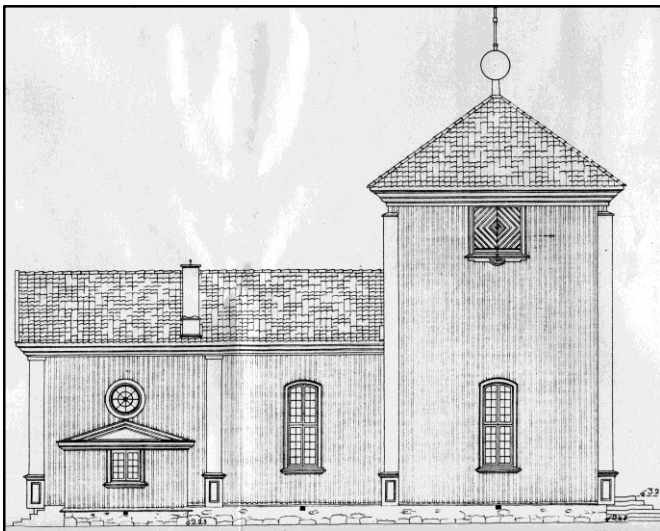


Utsikt från Lyckeberget i början av 1900-talet.

Foto: Konstförlaget FRAM

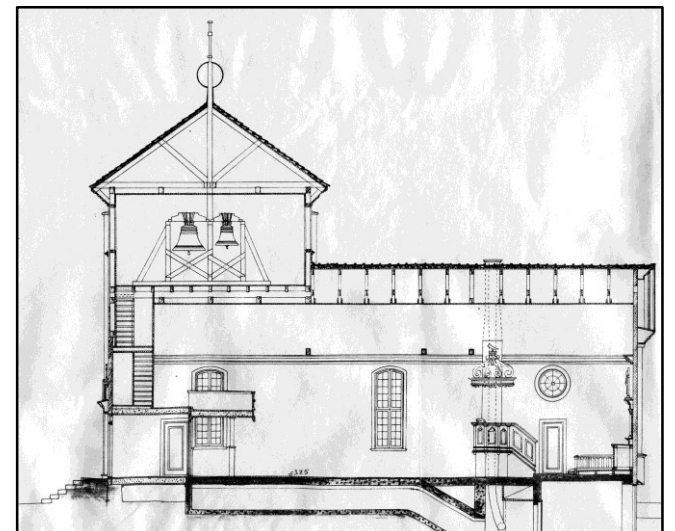
Här, mitt på ön, skall den sedan länge efterlängttade Flatö kyrka snart byggas.

En skolbyggnad finns redan där och inom några år har även en större skola byggts.



Arkitekt Sigfrid Ericson ritade kyrkan. Han var verksam i Göteborg där han hade många stora uppdrag som t ex Konstmuseet och Masthuggs-kyrkan.

Flatöns kyrka ritades i tidstypisk funktisstil, som var det senaste inom arkitektur vid denna tid.





Under hela 1926 och 1927 pågick kyrkbygget och i december 1927 kunde man börja använda kyrkan. Nu slapp man ge sig ut på havet i mörker, dåligt väder och is för att komma till kyrkan.



Byggnadsfirman Johan Olsson Holm från Tegneby fick uppdraget att uppföra kyrkan under ledning av byggmästare Oscar Wallén, Göteborg.



Sigfrid Ericson stod för inredningen, altartavlan, predikstolen och den interiöra färgsättningen. Bildhuggare Fritiof Richter har gjort figurerna och den invändiga målningen gjordes av kyrkomålare Joël Mila.



Duvan är gjord av Gustav, en av byggarbetarna från Tegneby.



Ur brev från bildhuggaren:
" ...Hoppas att de senfärdiga
änglarna nu omsider kommit
på sin plats och utfallit till
belåtenhet. Medsänder ett
foto å änglapiltarna som de
tedde sig i min verkstad."
Högaktningsfullt
F. Richter, bildhuggare



Votivskeppet, skänkt av Gerda
Johansson, Kila



Ljusbäraren är designad av Malin Andersson, Ängön och är en gåva från Flatö Kyrkas Vänner.



Den vackra brudkronan är skänkt av Hildur och Hjalmar Johansson, Björnsund.



Altartavlan består av en målning, omgiven av tre figurer: Tron, hoppet och kärleken. Målningen är utförd av Olle Skogman, Skaftö, en mästare i att skildra havet i alla dess skepnader. Här ser man Jesus gå på ett stormpiskat hav för att rädda den tvivlande Petrus.

Enkel och vacker.
De ljusa, välstämda färgerna
ger harmoni och stilla ro.

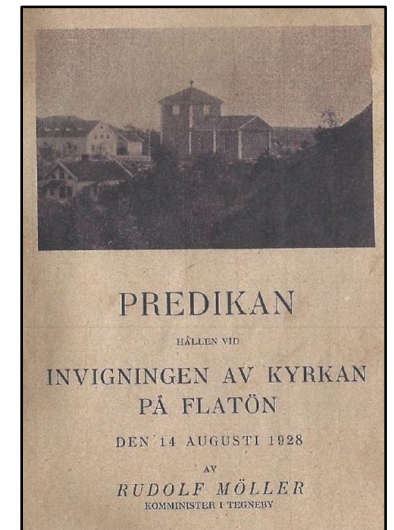
Gåvorna från de boende på
öarna och från flitiga damer i
syföreningen är många och
kyrkan har på så sätt fått
kyrksilver, antependier, mäss-
skrudar, ljuskronor, dopfunt
och mycket annat.



Foto: Carla förlaget



Äntligen står kyrkan
färdig! Invigningen sker
den 14 augusti 1928 av
prosten Rehnberg och
12 assisterande präster.





Kyrkan är samlingspunkten för familjehögtider i livets alla skeden.





Kyrkorummet har en erkänt fin akustik som höjer körsång och annan musik till en synnerligen njutbar upplevelse.



På kyrkbacken.



För att värna om kyrkans bevarande och därigenom skapa ett aktivt kulturliv i bygden, anordnar Flatö Kyrkas Vänner årligen flera konserter i kyrkan.

Flatö kyrka



Kyrkan i
sommarskrud
och i
vinterskrud.



Foto: Anders Roxfelt



Utsikt från Lyckeberget 2016.

Foto: perpixel.se

Skolorna på Flatön



Efter att skolundervisningen hållits i hemmen, byggdes en skola, som stod klar 1871. På bilden från slutet av 1800-talet syns den första lärarinnan, Anna Gyllin, med elever. Lägg märke till unionsflaggan.

Elevantalet var stort och man hade varannandagsläsning från sju års ålder fram till konfirmationsundervisningen. Bilden är från 1897.





"Gamla skolan", som den såg ut under större delen av 1900-talet. Vinkelbyggnaden, som syns på föregående sida, revs. Bilden är från 1990.



Första klass 1952.



Första klass 1960.



Elevantalet växte och en större skolbyggnad behövdes. Denna stod klar 1925 och den nytexaminerade folkskolläraren Axel Simonsson tog över folkskoleundervisningen. Nu fick man både gymnastik- och träslöjdsal. Övrig undervisning skedde i gemensam sal, s. k. B-skola. Den gamla skolan användes som småskola.

Bilden är från 1930-talet.



Elever från första läsåret i den nybyggda folkskolan 1925.



I skolarbetet ingick även att odla och sköta trädgården. Bilden är från 1930-talet.



Elever utanför folkskolan 1930.



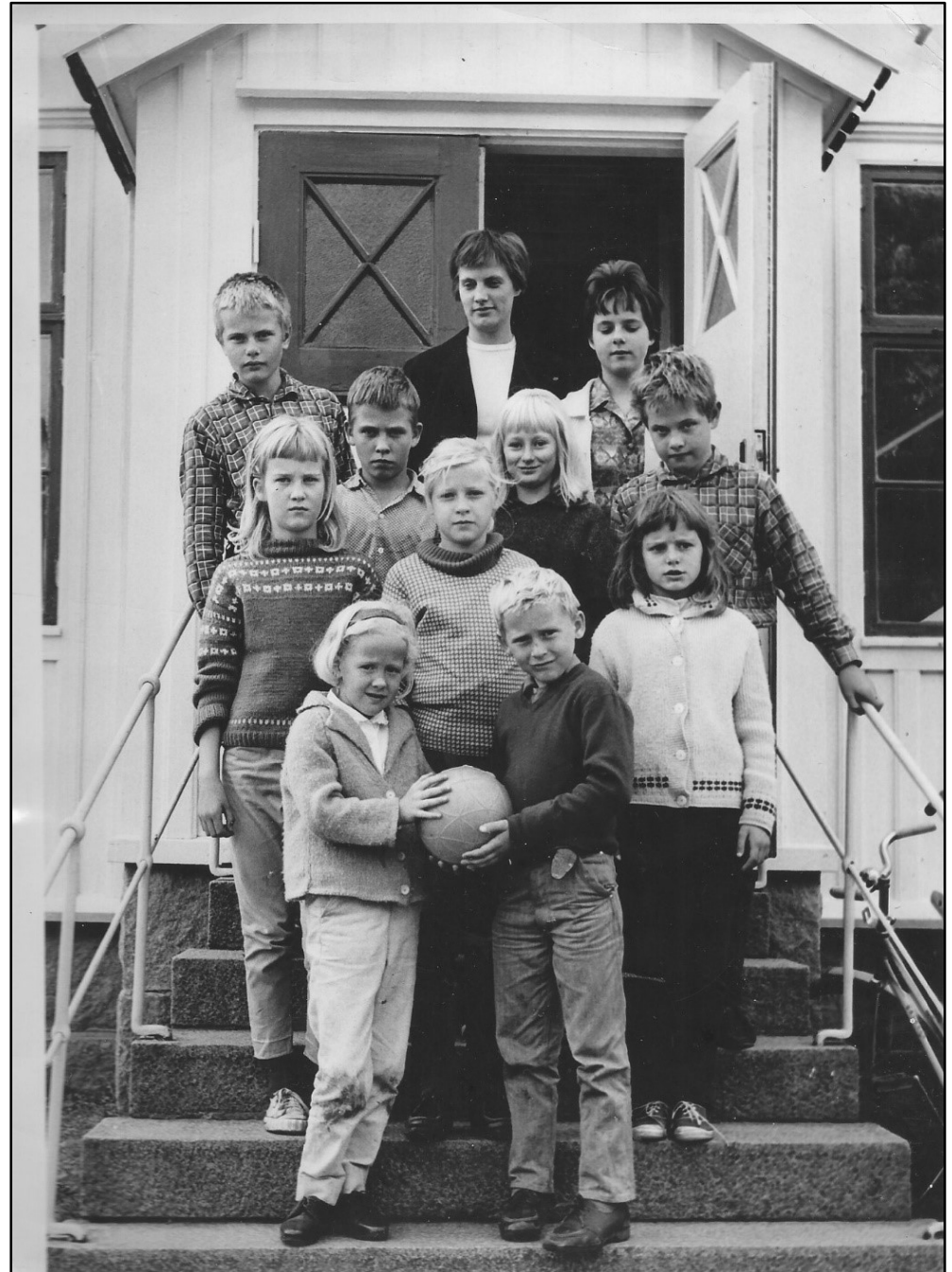
Elever utanför folkskolan 1953.



Elever spelar teaterstycket "Ruskaby skola" 1960. Ovanför svarta tavlan hänger en skylt med uppmaning att inte svära.



1965 lades skolverksamheten på Flatön ner. Sigrun Almqvist var den sista läraren. Nu var det skolbuss till Ellös skola som gällde för öns elever.



Skolorna på Flatön



Den gamla skolan blev skolmuseum 1985 och drivs idag av Flatö-Malö Hembygdsförening. Scenen byggdes 2015.





Dagens unga kommer gärna på besök och prövar de gamla bänkarna, griffeltavlorna och suddar med hartassarna.



Här visas ett tellurium, som åskådliggör jordens lutande axel, rotation, månens rörelse runt jorden och jordens och månens rörelser runt solen.

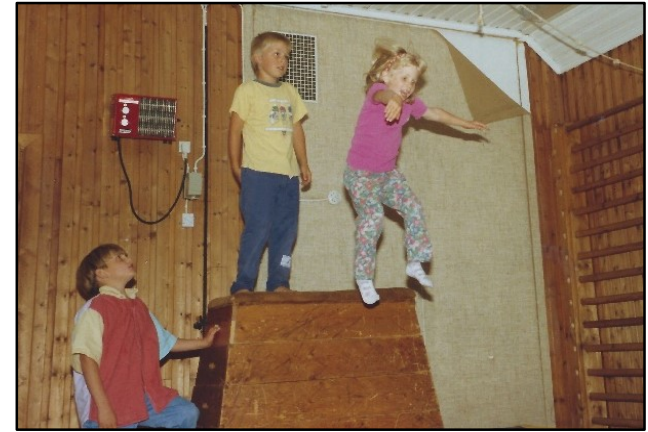
Bilderna är från 2015.





1998

Mellan åren 1992 och 2004 hyrde Flatö Förskola lärarbostaden och delar av skollokalen. Förskolan drevs som ett föräldra-kooperativ. En mycket fin miljö både utomhus och inomhus och med roliga utflyktsmål i närheten. Totalt var 64 barn inskrivna på förskolan under de tolv åren.



1993



1993



1995



1997



1999

Närhet till spännande utflyktsmål, som inbjöd till lek och aktivitet.



1993



1998

Förskoleklasser i trädgården.

Aktiviteter



Alltsedan skolorna på ön stängdes har det varit många aktiviteter, kurser, cirklar, föredrag och konserter på våra öar. De har efter hand utökats och utvecklats till många återkommande evenemang, som har samlat öborna, sommargäster och andra intresserade.

Midsommar firas traditionsenligt på Flatön varje år och bilden ovan får inleda fotobokens kapitel om "Aktiviteter", där vi vill visa något av allt det vi har gjort under årens lopp.

Aktiviteter



Sommarfest 1968.



Julfest 1980.



Gammaldanskurs 1980-talet.



Sykurs 1970-talet.



Skepparkurs 1970-talet.

På väg till simskola på Strutsholmen. Foto taget på 1990-talet.



Aktiviteter



Simskola vid Svarteskär på 1960-talet.



Simskola på Strutsholmen på 1990-talet.

Aktiviteter



Föreningen Flatön arrangerade årligen Taubeloppet från 1996 till 2006 med start på Ängöfärjan och mål vid Handelsman Flink eller på norra Malön.



Spelmanstämma 2004.



Öns trubadurer Gåke och OA har medverkat i mängder av sammanhang



Foto: Pär Löfvenius





Hembygdsföreningen anordnar årligen kulturvandringar.



Aktiviteter



Hembyggsdag med föredragshållare och publik.



Skolmuseet innehåller även en komplett lärarinnebstad från förra sekelskiftet.



Det lyser ofta i skolan på vinterkvällarna. Aktiviteterna är många och skiftande, bland annat matlagning, som visas på denna sida.



Aktiviteter



Här är några andra aktiviteter: datakurs, filmaftnar, berättarkvällar, ljusstöpning, linedance, ulltovning, pubaftnar, brödbak och målarcirkel.



Aktiviteter



Foto: Anders Roxfelt

Påskpromenad med korvgrillning



Loppmarknad anordnas i juli varje år vid skolan.





De första Taubespelen arrangerades av Flatö-Malö Hembygdsförening 1990 till minne av Taubes 100-årsdag.

Taubespelen arrangerades i annan regi på Flatön och Ängön från 1995 till 2012. Föreningen Flatön sålde äggost de sista 10 åren.



En naturskön plats



Foto: Anders Roxfelt

Sunna mellan Ängön och Flatön.



Foto: Pär Löfvenius

Sunna mellan Ängön och Flatön.

En naturskön plats



Väg 751 på Flatön mot Korsvägen

Foto: Anders Roxfelt



Bryggepölen



Storeström

Foto: Anders Roxfelt



Högvatten vid Ängö brygga

En naturskön plats



Väg 751 på Ängön



Bryggor vid Kämpås

Foto: Pär Löfvenius



Storeström

Foto: Pär Löfvenius



Svarteskär



Foto: Pär Löfvenius

På väg mot Bua brygga



Foto: Anders Roxfelt

Koljöfjorden

Källhänvisningar

Ballader i Bohuslän, Evert Taube 1943

Bohusläns Museum

Carlaförlaget

Evert Taube Brev från Bohuslän, Pia Schmidt de Graaf och Håkan Berg 2015

Flatön-Malön-Ängön, Arbete-bostad: Olof Brattö 2001

Föreningen Orusts Släktforskare

Gerda – den sista briggen, Anders Nilsson 1984

Lindhag, AB H., Göteborg (vykort)

Malön&Flatön, En inbjudan till Bohuslän: Gösta Carlsson 2005

Perpixel.se

Sjöfartsmuseet i Göteborg

Sjömanshuset i Uddevalla

Wrecksite.se



Bokrygg

Malön Flatön Ängön

En fotobok om livet på öarna

